

平成28年度

事業報告書

社会福祉法人輝きの会

法人

1. 事務局

- ・定款を変更し、社会福祉法の改正に対応した。
- ・職員駐車場にカーポートを設置した。（峯田前理事長によるご寄附）

[在籍職員数]

(人)

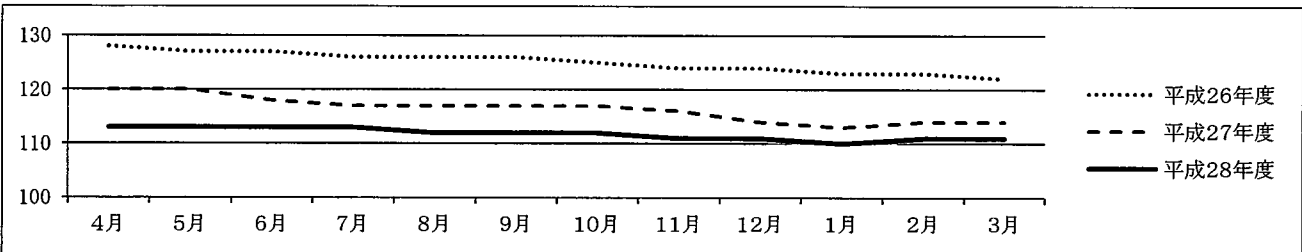
《26年度》	4月	5月	6月	7月	8月	9月	10月	11月	12月	1月	2月	3月	[平均]
正規職員	128	127	127	126	126	126	125	124	124	123	123	122	125
嘱託職員	8	8	8	8	8	8	8	8	8	8	8	8	8
臨時職員	6	6	7	7	7	7	7	7	9	9	6	5	7
パート職員	26	26	26	25	25	24	23	23	23	24	23	23	24

《27年度》	4月	5月	6月	7月	8月	9月	10月	11月	12月	1月	2月	3月	[平均]
正規職員	120	120	118	117	117	117	117	116	114	113	114	114	116
嘱託職員	6	6	6	6	6	6	6	6	6	7	7	7	6
臨時職員	5	6	7	6	7	7	7	8	8	8	8	8	7
パート職員	22	21	21	21	21	21	22	25	25	27	26	26	23

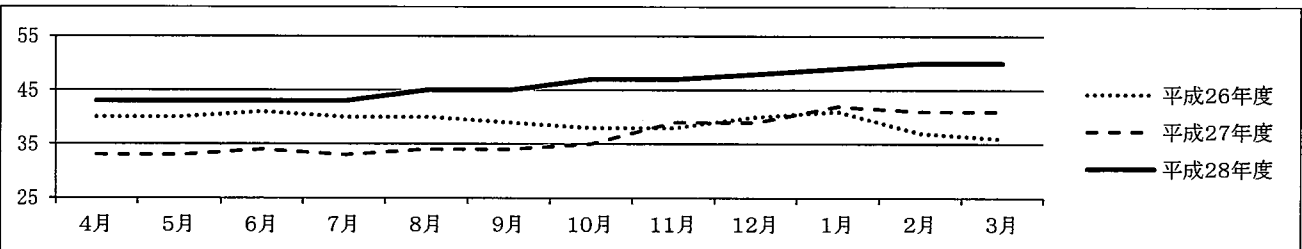
《28年度》	4月	5月	6月	7月	8月	9月	10月	11月	12月	1月	2月	3月	[平均]
正規職員	113	113	113	113	112	112	112	111	111	110	111	111	112
嘱託職員	6	6	6	6	6	6	5	5	5	5	5	5	6
臨時職員	7	7	7	7	7	7	7	7	7	7	7	7	7
パート職員	30	30	30	30	32	32	35	35	36	37	38	38	34

[職員構成比]

《正規》	4月	5月	6月	7月	8月	9月	10月	11月	12月	1月	2月	3月
平成26年度	128	127	127	126	126	126	125	124	124	123	123	122
平成27年度	120	120	118	117	117	117	117	116	114	113	114	114
平成28年度	113	113	113	113	112	112	112	111	111	110	111	111



《非正規》	4月	5月	6月	7月	8月	9月	10月	11月	12月	1月	2月	3月
平成26年度	40	40	41	40	40	39	38	38	40	41	37	36
平成27年度	33	33	34	33	34	34	35	39	39	42	41	41
平成28年度	43	43	43	43	45	45	47	47	48	49	50	50



《資料》

1) 理事会の開催

回数	開催	内容
第1回	4月1日	<ul style="list-style-type: none"> ・理事長の互選について [審議] ・理事長職務代理者の選任について [審議] ・平成28年度液化石油ガス納入単価契約について [審議]
第2回	5月24日	<ul style="list-style-type: none"> ・平成27年度事業報告の認定について [審議] ・平成27年度収支決算の認定について [審議] ・社会福祉法人輝きの会就業規則の一部改正について [審議] ・中長期経営計画の進捗状況について [報告]
第3回	7月27日	<ul style="list-style-type: none"> ・施設長の任免について [審議] ・所長の任免について [審議] ・事務局次長の任免について [審議] ・潜熱回収型高効率温水ボイラー設備導入による省エネルギー事業の実施について [審議]
第4回	12月14日	<ul style="list-style-type: none"> ・平成28年度上半期の法人運営・経営状況について [報告] ・介護保険施設等実地指導の実施結果について [報告] ・平成28年度12月収支補正予算(案)について [審議] ・社会福祉法人輝きの会定款の全部変更について [審議] ・社会福祉法人輝きの会就業規則の一部改正について [審議] ・社会福祉法人輝きの会育児・介護休業等規程の全部改正について [審議] ・指定介護老人福祉施設「特別養護老人ホームいきいきの郷」運営規程の一部改正について [審議] ・指定短期入所生活介護事業所「総合福祉施設いきいきの郷」運営規程の一部改正について [審議] ・指定介護予防短期入所生活介護事業所「総合福祉施設いきいきの郷」運営規程の一部改正について [審議] ・評議員選任・解任委員会委員の選任について [審議] ・評議員候補者の推薦について [審議]
第5回	3月22日	<ul style="list-style-type: none"> ・平成28年度3月収支補正予算(案)について [審議] ・平成29年度事業計画(案)について [審議] ・平成29年度収支予算(案)について [審議] ・社会福祉法人輝きの会定款施行細則の全部改正について [審議] ・社会福祉法人輝きの会就業規則の一部改正について [審議] ・社会福祉法人輝きの会職員給与規程の一部改正について [審議] ・社会福祉法人輝きの会嘱託職員等取扱要綱の一部改正について [審議] ・業務委託契約について [審議] ・評議員会の開催について [審議] ・平成29年度液化石油ガス納入単価契約について [審議] ・施設長の任免について [審議]

2) 評議員会の開催

回数	開催	内容
第1回	5月24日	<ul style="list-style-type: none"> 平成27年度事業報告の認定について [審議] 平成27年度収支決算の認定について [審議] 社会福祉法人輝きの会就業規則の一部改正について [審議] 中長期経営計画の進捗状況について [報告]
第2回	12月14日	<ul style="list-style-type: none"> 平成28年度上半期の法人運営・経営状況について [報告] 介護保険施設等実地指導の実施結果について [報告] 平成28年度12月収支補正予算(案)について [審議] 社会福祉法人輝きの会定款の全部変更について [審議] 社会福祉法人輝きの会就業規則の一部改正について [審議] 社会福祉法人輝きの会育児・介護休業等規程の全部改正について [審議] 指定介護老人福祉施設「特別養護老人ホームいきいきの郷」運営規程の一部改正について [審議] 指定短期入所生活介護事業所「総合福祉施設いきいきの郷」運営規程の一部改正について [審議] 指定介護予防短期入所生活介護事業所「総合福祉施設いきいきの郷」運営規程の一部改正について [審議]
第3回	3月22日	<ul style="list-style-type: none"> 平成28年度3月収支補正予算(案)について [審議] 平成29年度事業計画(案)について [審議] 平成29年度収支予算(案)について [審議] 社会福祉法人輝きの会定款施行細則の全部改正について [審議] 社会福祉法人輝きの会就業規則の一部改正について [審議] 社会福祉法人輝きの会職員給与規程の一部改正について [審議] 社会福祉法人輝きの会嘱託職員等取扱要綱の一部改正について [審議] 業務委託契約について [審議] 評議員会の開催について [審議] 平成29年度液化石油ガス納入単価契約について [審議] 施設長の任免について [審議]

3) 職員の異動等

	正職員	嘱託職員	臨時職員	パート職員
採用(新規)	2	0	0	15
採用(再雇用)		1	0	0
退職(定年)	1			
退職(自己都合)	5	1	0	2
退職(その他)	0	0	0	1
育児・介護休業	14(※)	0	0	0

※ 平成28年度中において新規または継続して休業を取得した職員の数

4) 情報公開及び苦情受付

	受付状況
情報公開	1件（文書公開申出）
苦情受付	苦情申立人と苦情解決責任者の話し合いへの第三者委員の助言・立会いを必要とされたものは、なし。

5) 防火防災、交通安全及び施設設備の修繕・維持管理

	内容
防火防災	<ul style="list-style-type: none"> ・成安町内と合同で総合防災訓練の実施（2回） ・初期消火実技研修会へ職員の派遣（3名） ・社会福祉施設防火担当者研修へ職員の派遣（2名）
交通安全	<ul style="list-style-type: none"> ・物損事故3件 ・人身事故0件
施設設備の修繕・維持管理	<ul style="list-style-type: none"> ・別棟 機械室温水ボイラー更新工事（No1とNo2） ・本館 アクアクリンシステム更新工事 ・本館 洗濯室大型ガス式衣類乾燥機2号機更新工事 ・本館 洗濯室大型洗濯機1号機更新工事 ・別棟 機械室LPガス設備散水栓ポンプ更新工事 ・カーポート設置工事 ・本館 老Dと地福間のパーテーション設置工事 ・ケア 食堂ラウンジマイク増設工事

II 施設・事業所等

1. 特別養護老人ホーム

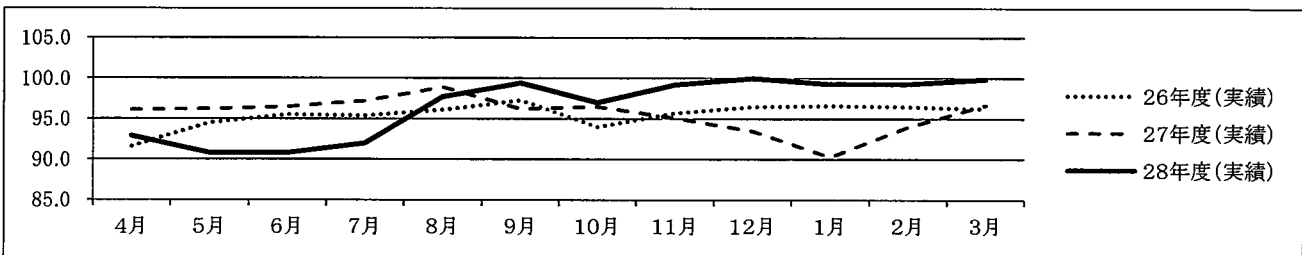
平成28年度は平均96.5人の利用率となりました。4月から6月にかけて退所者が多くでたことで8月まで稼働率が通常まで達せず、実績がなかなか思うように上がりませんでした。しかし、8月からは徐々に入所者の体調も安定し、入院者も少なかったことから下半期の利用率は安定しました。12月には100%を維持することが出来ています。

施設での看取りケアを希望するご家族も増えていることから、長期入院にならず最期まで施設での生活を継続されることも多くなっています。終末を過ごす場所としてご家族の信頼を得ることで施設を選んでいただけるケアをめざし、安心した時間を過ごしてもらえよう今後も努めてまいります。また、入院による空きベッドの調整により、更なる実績向上に努めてまいります。

[平均利用数]

(人)

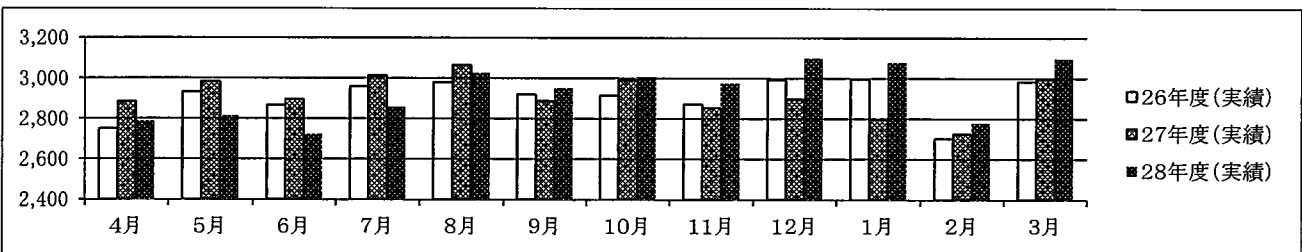
	4月	5月	6月	7月	8月	9月	10月	11月	12月	1月	2月	3月	[平均]
26年度(実績)	91.6	94.5	95.5	95.4	96.1	97.3	94.0	95.7	96.5	96.6	96.5	96.2	95.5
27年度(実績)	96.1	96.2	96.5	97.2	98.9	96.2	96.5	95.1	93.5	90.3	94.0	96.7	95.6
28年度(実績)	92.9	90.8	90.8	92.0	97.7	99.4	97.0	99.2	100.0	99.3	99.3	99.9	96.5



[延利用総数]

(人)

	4月	5月	6月	7月	8月	9月	10月	11月	12月	1月	2月	3月	[平均]
26年度(実績)	2,750	2,931	2,866	2,958	2,980	2,919	2,915	2,872	2,992	2,995	2,702	2,984	2,905
27年度(実績)	2,884	2,982	2,896	3,013	3,065	2,887	2,991	2,854	2,897	2,799	2,726	2,997	2,916
28年度(実績)	2,787	2,815	2,725	2,857	3,028	2,953	3,008	2,976	3,100	3,079	2,779	3,098	2,934



2. 老人短期入所事業

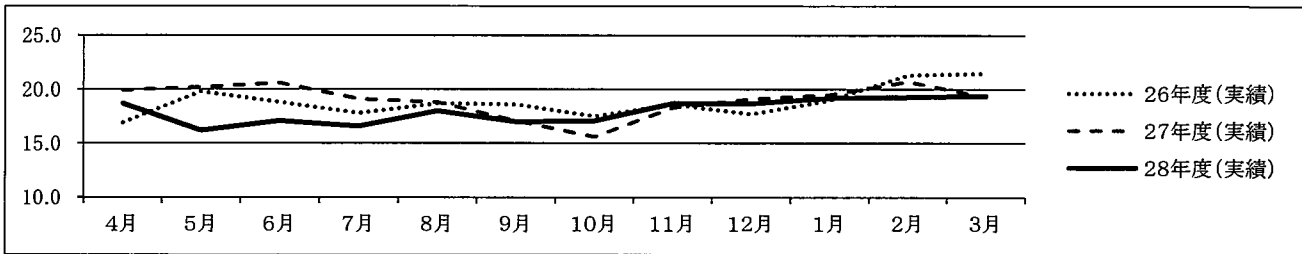
平成28年度のショートステイは平均18.0人となりました。長期間利用されている方が長期入所に以降になる事が多かったことが理由と考えられます。そのためここ数年の平均利用人数より少なくなっています。

しかし、長期入所までの待機利用を進めることで、スムーズに長期入所が出来ることから今後も長期間利用の希望を受け入れることで長期入所の利用率アップに繋がるように連携していきます。特養に直ぐに入所できない方の待機場所としてまた、地域で在宅生活を送られている利用者のニーズに対応できるように今後も努力してまいります。

[平均利用数]

(人)

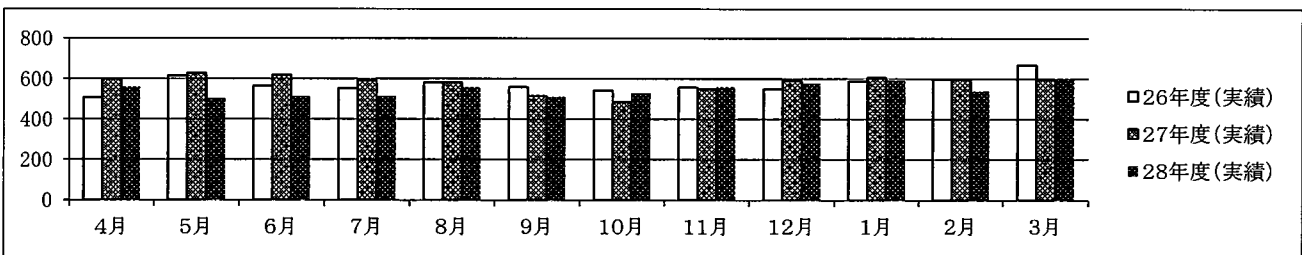
	4月	5月	6月	7月	8月	9月	10月	11月	12月	1月	2月	3月	[平均]
26年度(実績)	16.9	19.8	18.8	17.8	18.7	18.6	17.5	18.6	17.7	19.0	21.3	21.5	18.9
27年度(実績)	19.9	20.2	20.6	19.1	18.8	17.1	15.6	18.3	19.1	19.5	20.7	19.3	19.0
28年度(実績)	18.7	16.2	17.1	16.6	18.0	17.0	17.1	18.7	18.7	19.2	19.3	19.4	18.0



[延利用総数]

(人)

	4月	5月	6月	7月	8月	9月	10月	11月	12月	1月	2月	3月	[平均]
26年度(実績)	507	614	564	553	581	559	543	557	550	588	597	668	573
27年度(実績)	598	627	619	592	583	514	484	549	591	606	599	597	580
28年度(実績)	560	503	512	514	559	511	530	560	579	594	540	602	547



3. 障害者支援施設

平成28年度は、入所定員50人に対し47.0人の実績でした。その要因としましては6人の退所者と10人の長期入院者がいたことが挙げられます。現在の利用者数47人で、新規入所者3人を調整中です。29年度は平均利用者数48.0人の目標を達成できるよう、利用者の健康管理と感染症等への対策を徹底するとともに、新規入所者の早期入所を図っていきます。

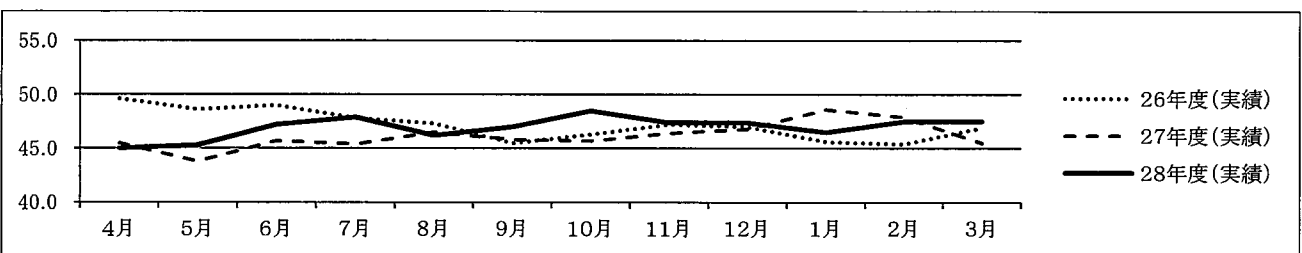
生活介護(通所)は利用定員10人に対して1日平均7.9人の実績で推移しました。今後も新規利用者の受け入れと既存利用者の複数回利用を推進するなどし、利用実績を伸ばせるよう努めます。

【施設入所支援】

[平均利用数]

(人)

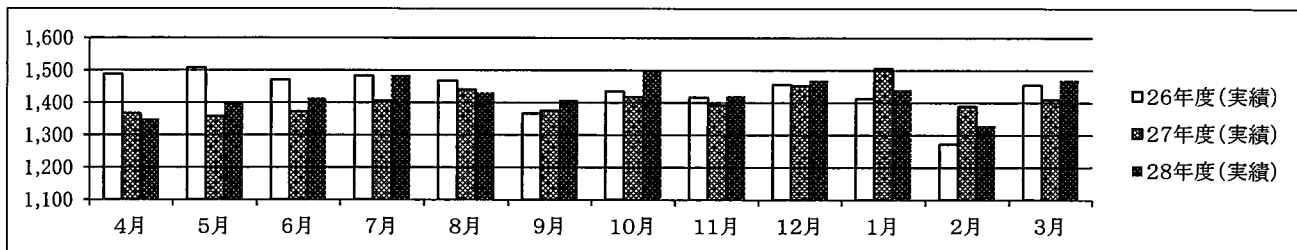
	4月	5月	6月	7月	8月	9月	10月	11月	12月	1月	2月	3月	[平均]
26年度(実績)	49.6	48.6	49.0	47.8	47.3	45.5	46.3	47.2	47.0	45.6	45.4	46.9	47.2
27年度(実績)	45.5	43.8	45.7	45.4	46.5	45.8	45.7	46.4	46.8	48.6	47.9	45.5	46.1
28年度(実績)	45.0	45.3	47.2	47.9	46.2	47.0	48.5	47.4	47.4	46.5	47.5	47.5	47.0



[延利用総数]

(人)

	4月	5月	6月	7月	8月	9月	10月	11月	12月	1月	2月	3月	[平均]
26年度(実績)	1,488	1,508	1,470	1,483	1,467	1,366	1,435	1,417	1,456	1,413	1,272	1,454	1,436
27年度(実績)	1,366	1,357	1,372	1,406	1,440	1,375	1,418	1,392	1,452	1,506	1,389	1,410	1,407
28年度(実績)	1,349	1,403	1,415	1,485	1,431	1,409	1,502	1,421	1,470	1,441	1,330	1,471	1,427

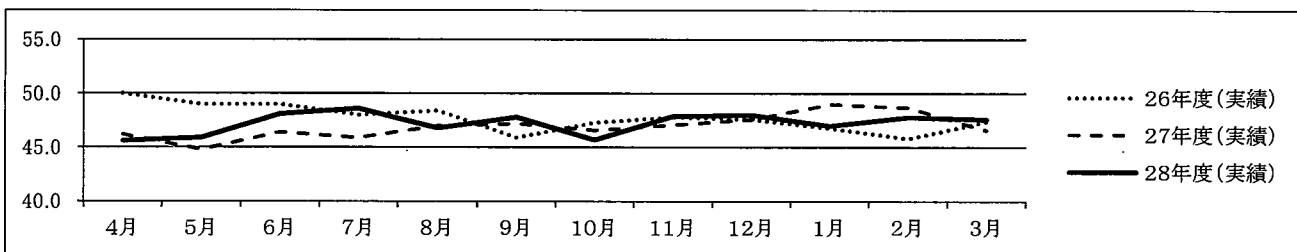


【生活介護（入所）】

[平均利用数]

(人)

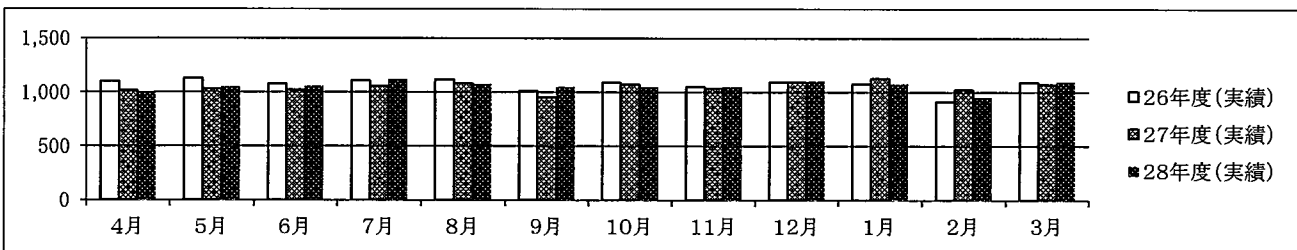
	4月	5月	6月	7月	8月	9月	10月	11月	12月	1月	2月	3月	[平均]
26年度(実績)	50.0	49.0	49.0	48.0	48.4	45.9	47.3	47.8	47.6	46.8	45.8	47.4	47.8
27年度(実績)	46.2	44.8	46.4	45.9	47.0	47.2	46.6	47.1	47.6	49.0	48.7	46.6	46.9
28年度(実績)	45.6	45.9	48.1	48.6	46.8	47.8	45.7	47.9	48.0	47.0	47.8	47.6	47.2



[延利用総数]

(人)

	4月	5月	6月	7月	8月	9月	10月	11月	12月	1月	2月	3月	[平均]
26年度(実績)	1,100	1,127	1,078	1,106	1,115	1,011	1,088	1,052	1,094	1,076	915	1,091	1,071
27年度(実績)	1,017	1,031	1,021	1,056	1,081	953	1,072	1,036	1,094	1,127	1,023	1,072	1,049
28年度(実績)	1,003	1,055	1,058	1,118	1,077	1,051	1,051	1,053	1,104	1,080	956	1,097	1,059

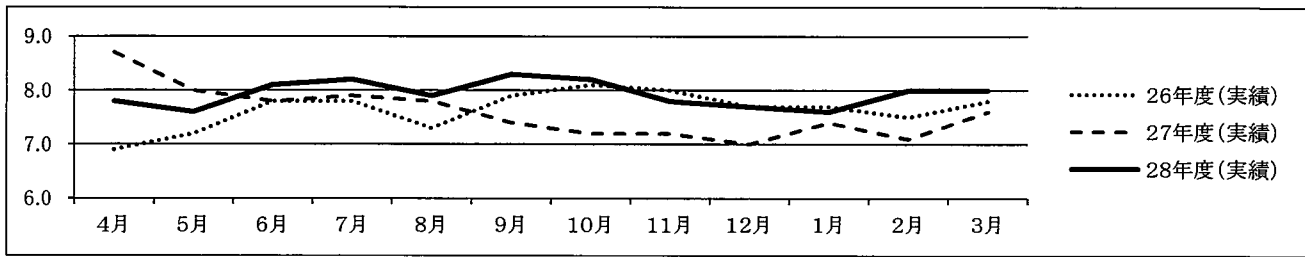


【生活介護（通所）】

[平均利用数]

(人)

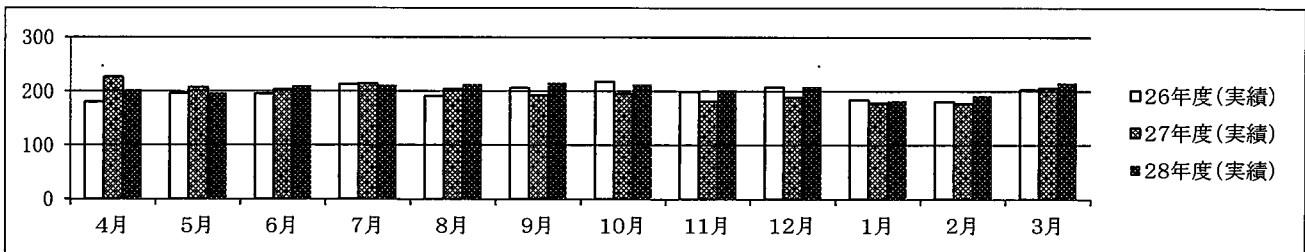
	4月	5月	6月	7月	8月	9月	10月	11月	12月	1月	2月	3月	[平均]
26年度(実績)	6.9	7.2	7.8	7.8	7.3	7.9	8.1	8.0	7.7	7.7	7.5	7.8	7.6
27年度(実績)	8.7	8.0	7.8	7.9	7.8	7.4	7.2	7.2	7.0	7.4	7.1	7.6	7.6
28年度(実績)	7.8	7.6	8.1	8.2	7.9	8.3	8.2	7.8	7.7	7.6	8.0	8.0	7.9



[延利用総数]

(人)

	4月	5月	6月	7月	8月	9月	10月	11月	12月	1月	2月	3月	[平均]
26年度(実績)	180	196	195	213	191	206	218	199	208	184	181	203	198
27年度(実績)	226	207	203	214	204	192	195	181	189	178	177	206	198
28年度(実績)	203	197	210	212	213	216	213	203	209	183	192	216	206



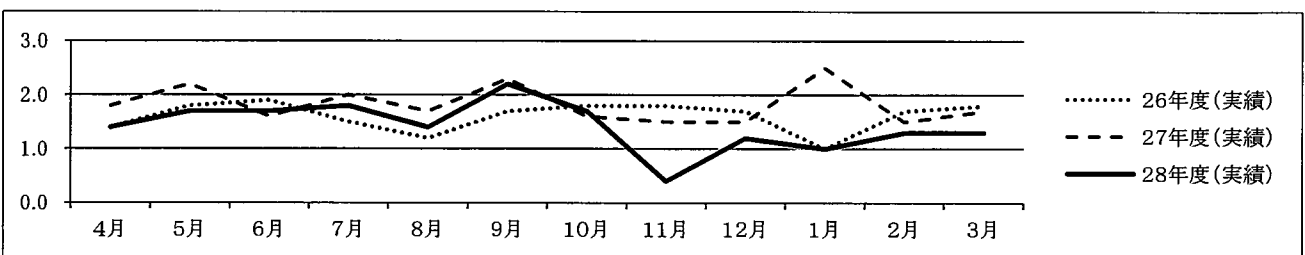
4. 障害福祉サービス事業（障害者短期入所事業）

平成28年度は利用定員2人に対して、月延利用人数46人を目標に取り組んできましたが、43人の実績でした。その要因として11月から12月にかけて施設フロアの風邪蔓延により利用を休止したこと、定期利用者が長期入所に移行したことが挙げられます。その一方で福祉型(Ⅱ)の利用者の増加と新規利用者を3人確保できました。29年度も定期利用者を確保し、相談支援事業所等との連携を図りながら利用実績を伸ばすことができるよう努めていきます。

[平均利用数]

(人)

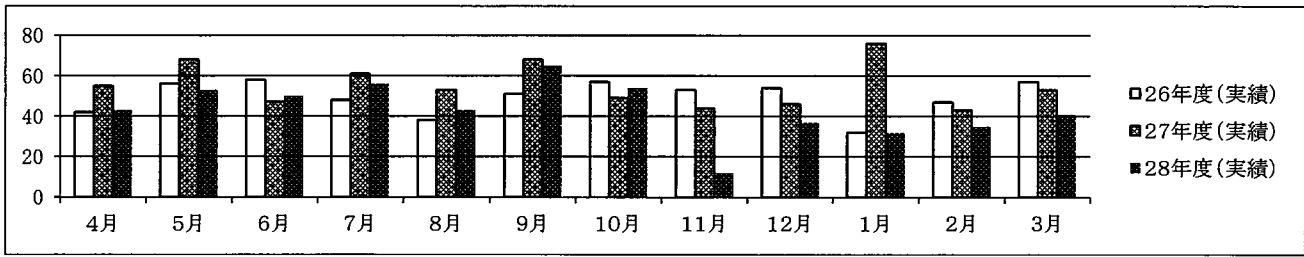
	4月	5月	6月	7月	8月	9月	10月	11月	12月	1月	2月	3月	[平均]
26年度(実績)	1.4	1.8	1.9	1.5	1.2	1.7	1.8	1.8	1.7	1.0	1.7	1.8	1.6
27年度(実績)	1.8	2.2	1.6	2.0	1.7	2.3	1.6	1.5	1.5	2.5	1.5	1.7	1.8
28年度(実績)	1.4	1.7	1.7	1.8	1.4	2.2	1.7	0.4	1.2	1.0	1.3	1.3	1.4



[延利用総数]

(人)

	4月	5月	6月	7月	8月	9月	10月	11月	12月	1月	2月	3月	[平均]
26年度(実績)	42	56	58	48	38	51	57	53	54	32	47	57	49
27年度(実績)	55	68	47	61	53	68	49	44	46	76	43	53	55
28年度(実績)	43	53	50	56	43	65	54	12	37	32	35	41	43



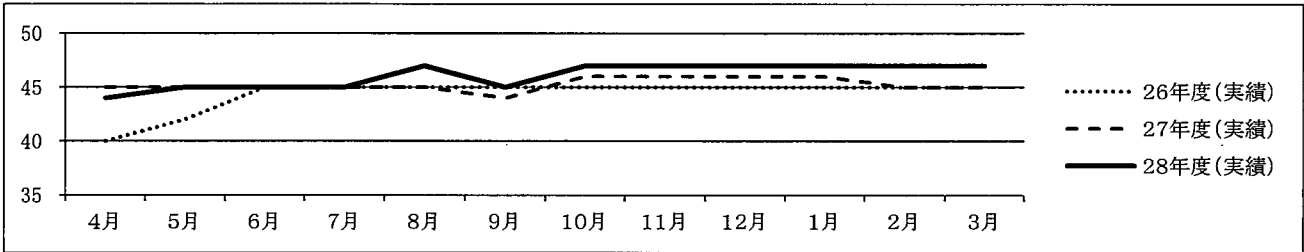
5. 軽費老人ホーム（ケアハウス）

平成28年度は、入所8人、退所5人で、概ね満室で推移しました。
 ご夫婦での入居が2組となったことで、全体的には前年度を上回る実績となりました。
 入居者47人中、18人の方がデイサービス、15人の方がヘルパーを利用している状況です。

[実利用数]

(人)

	4月	5月	6月	7月	8月	9月	10月	11月	12月	1月	2月	3月	[平均]
26年度(実績)	40	42	45	45	45	45	45	45	45	45	45	45	44.3
27年度(実績)	45	45	45	45	45	44	46	46	46	46	45	45	45.3
28年度(実績)	44	45	45	45	47	45	47	47	47	47	47	47	46.1



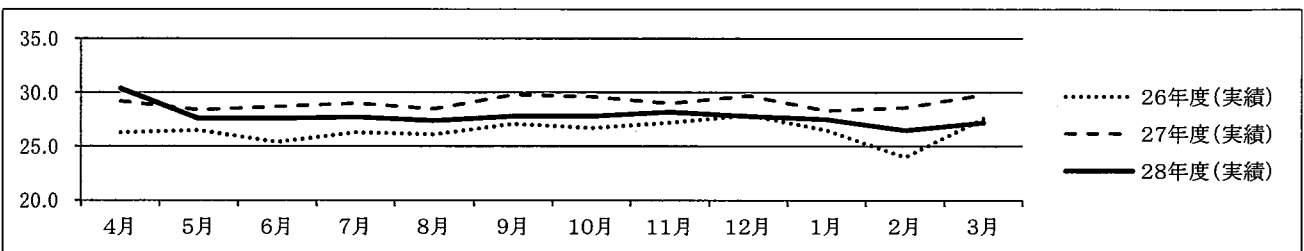
6. 老人デイサービス事業

平成28年度の平均利用者数は、27.8人で前年度比で1.3人下回っております。
 平成29年度は関係事業所等との連携、また利用者に健康管理にも留意し利用者数の確保を行い、また、他事業所への施設見学の実施で事業所の質の向上を図り、利用者を選んで頂ける事業所を目標に支援を行ってまいります。

[平均利用数]

(人)

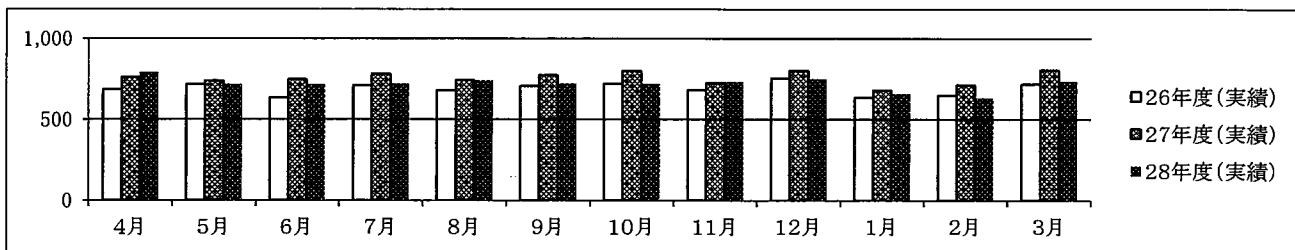
	4月	5月	6月	7月	8月	9月	10月	11月	12月	1月	2月	3月	[平均]
26年度(実績)	26.3	26.5	25.4	26.3	26.1	27.1	26.7	27.2	27.9	26.5	24.0	27.6	26.5
27年度(実績)	29.2	28.4	28.7	29.0	28.5	29.8	29.6	29.0	29.7	28.3	28.6	29.8	29.1
28年度(実績)	30.4	27.6	27.6	27.7	27.4	27.8	27.8	28.2	27.8	27.5	26.5	27.2	27.8



[延利用総数]

(人)

	4月	5月	6月	7月	8月	9月	10月	11月	12月	1月	2月	3月	[平均]
26年度(実績)	685	716	636	711	679	706	720	680	754	635	649	718	691
27年度(実績)	759	738	747	782	741	774	800	725	802	680	714	805	756
28年度(実績)	791	718	717	722	741	724	721	733	752	660	635	736	721



7. 相談支援事業

地域生活者17人(新規・移管の利用者2人含む)施設入所者35人(新規、移管4人)計52人の利用となっております。

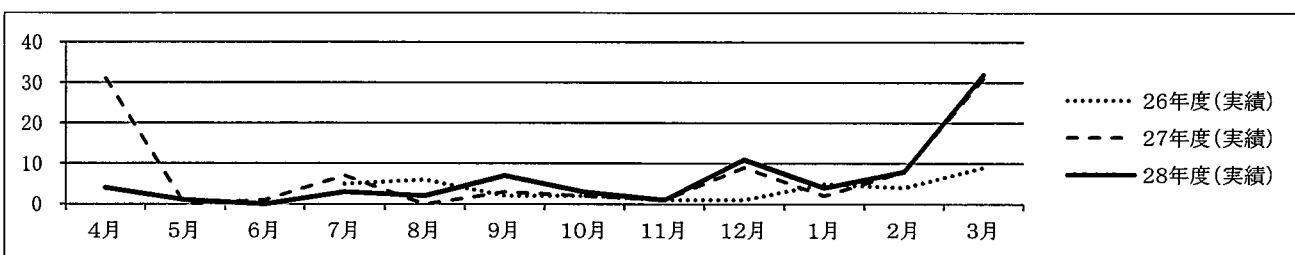
平成28年度の新規・移管の利用契約を結び利用者を増す事はできましたが、施設退所による利用終了があったため、実利用数は伸びませんでした。

作成したパンフレットを公民館等に配置し、利用実績を伸ばすことができるよう努めていきます。

[実利用数]

(人)

	4月	5月	6月	7月	8月	9月	10月	11月	12月	1月	2月	3月	[平均]
26年度(実績)				5	6	2	2	1	1	5	4	9	3.9
27年度(実績)	31	0	1	7	0	3	2	1	9	2	8	31	7.9
28年度(実績)	4	1	0	3	2	7	3	1	11	4	8	32	6.3



8. 地域福祉センター

平成28年2月末(平成27年度)に発生した温泉設備の故障による長期間にわたる設備の一部利用中止・営業時間短縮の影響のため、温泉利用者数が上半期を中心に前年比約10%(約8,000人)減と大幅な減少があるが、下半期にかけて徐々に回復傾向となっている。

プール利用者は通年を通してほぼ前年より増加傾向にあり、前年比103%(約270人)の増加となった。特に屋外プールの営業がある夏季前後の期間に高い増加傾向がみられる。

収入は、料金改定による回数券の買い控え傾向があった前年度より増加傾向となり、前年比103%(約50万円)の増となっている。

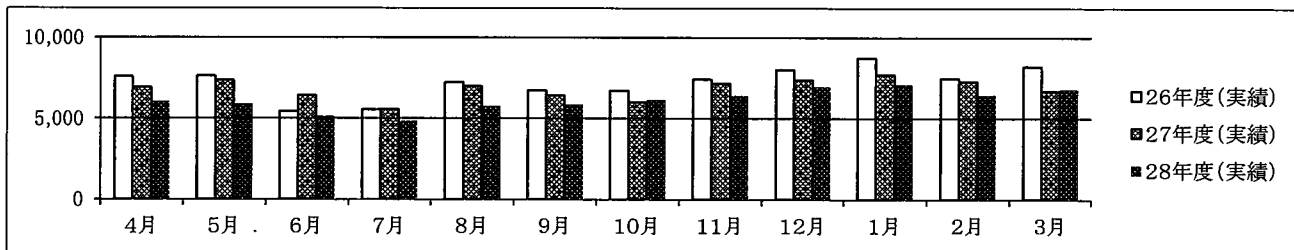
地域貢献事業としては、10回目となる発達障害児童等対象の親子水泳教室を20組の参加で6月より9ヶ月間開催、6月末には大郷小3年生・明治小6年生児童を対象に水上安全法講習会を開催した。また、地域行事に

対して法人からの協賛として無料利用券の頒布を随時行なっている。

周知活動としてホームページなどでの広報活動に加え、春季イベントの定番化、日帰り温泉パスポート事業への参加、メディアへの出演などを行った。

[延利用総数]

	4月	5月	6月	7月	8月	9月	10月	11月	12月	1月	2月	3月	[平均]
26年度(実績)	7,581	7,622	5,442	5,533	7,220	6,728	6,701	7,410	8,011	8,740	7,483	8,205	7,223
27年度(実績)	6,931	7,370	6,409	5,555	6,975	6,429	6,017	7,168	7,380	7,710	7,273	6,685	6,825
28年度(実績)	6,058	5,921	5,141	4,865	5,774	5,872	6,166	6,421	6,961	7,107	6,468	6,801	6,130



9. 居宅介護支援事業

平成28年度のケアプラン件数は、1ヶ月あたり要介護100件目標に対し103件で、見込みより多い実績(103%)となっております。ケアプラン件数等について、入院死亡・特養入所等に伴う終結があったものの、管轄包括からの紹介・家族からの直接相談・予防から介護に変更等で、ケアプラン件数の増加となりました。

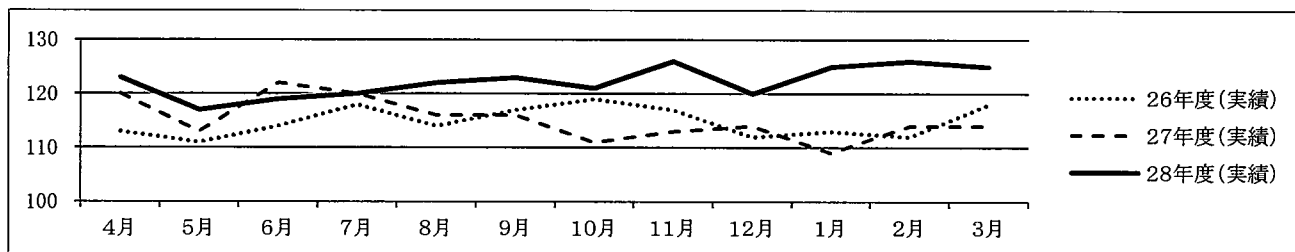
利用契約数について、介護新規契約者は31人で(前年比3人減)、契約終了者は23人(同5人減)でした。介護予防新規受託者は7人で(同2人増)、受託終了者は0人(同2人減)でした。

平成27年度配置となった2人の介護支援専門員は2年目を終え、ケアマネジメント技術の向上や介護保険に関する知識、多職種連携への理解も深まっております。また、認知症キャラバン・メイトを1人追加し、合計2人の養成を終えております。今後さらなる医療と介護・多職種連携のもと、一人ひとりの利用者の介護度や希望する生活のスタイルに合わせ、丁寧に細やかな対応を重ねていきたいと考えております。

[実利用数]

(人)

	4月	5月	6月	7月	8月	9月	10月	11月	12月	1月	2月	3月	[平均]
26年度(実績)	113	111	114	118	114	117	119	117	112	113	112	118	114.8
27年度(実績)	120	113	122	120	116	116	111	113	114	109	114	114	115.2
28年度(実績)	123	117	119	120	122	123	121	126	120	125	126	125	122.3



10. 地域支援センター

町内会と連携し実施した「地産地消給食」では、平成28年収穫の米から年間通して使用できることとなりました。地元の野菜と果物は、共同農園で作付したことで、共同農園の野菜の使用量が増え、新鮮な食材を使った季

節感のある食事の提供ができました。さらに、地域とのつながりも強化することができました。

各種団体と連携した事業としては、地元の婦人会が主催する健康教室や地域のサロン、認知症サポーター養成講座などの共同開催、講師派遣を行っています。

自主事業の配食サービスは、安否確認と温かい食事が評価され、地域包括支援センターを中心に依頼が増え、平成28年度の1ヶ月の平均食数は352食となっております。

[延利用総数]

	4月	5月	6月	7月	8月	9月	10月	11月	12月	1月	2月	3月	[平均]
26年度(実績)	/	/	/	/	21	63	102	77	128	118	111	92	89
27年度(実績)	100	136	120	155	169	148	148	125	125	140	139	160	139
28年度(実績)	305	295	331	342	395	351	388	361	388	355	320	391	352

