

平成29年度

事業報告書

社会福祉法人輝きの会

法人

1. 事務局

- ・ 社会福祉法の改正による新評議員並びに新役員（理事及び監事）を選任した。
- ・ 外壁改修工事を実施した。

[在籍職員数]

(人)

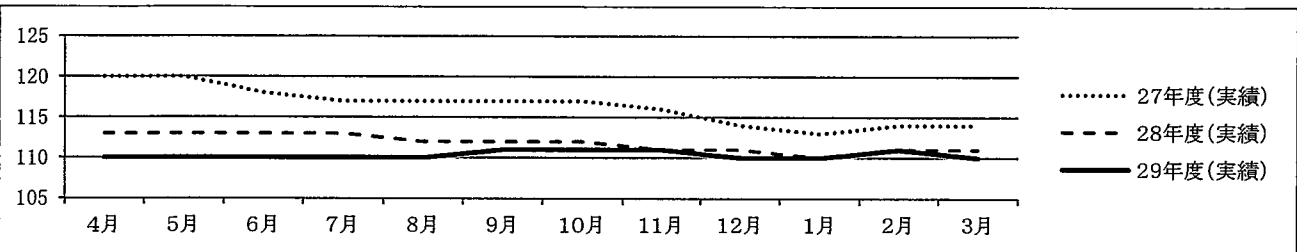
《27年度》	4月	5月	6月	7月	8月	9月	10月	11月	12月	1月	2月	3月	[平均]
正規職員	120	120	118	117	117	117	117	116	114	113	114	114	116
嘱託職員	6	6	6	6	6	6	6	6	6	7	7	7	6
臨時職員	5	6	7	6	7	7	7	8	8	8	8	8	7
パート職員	22	21	21	21	21	21	22	25	25	27	26	26	23

《28年度》	4月	5月	6月	7月	8月	9月	10月	11月	12月	1月	2月	3月	[平均]
正規職員	113	113	113	113	112	112	112	111	111	110	111	111	112
嘱託職員	6	6	6	6	6	6	5	5	5	5	5	5	6
臨時職員	7	7	7	7	7	7	7	7	7	7	7	7	7
パート職員	30	30	30	30	32	32	35	35	36	37	38	38	34

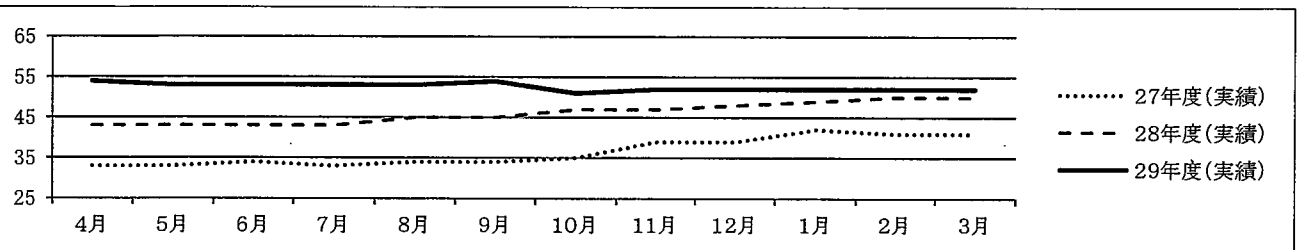
《29年度》	4月	5月	6月	7月	8月	9月	10月	11月	12月	1月	2月	3月	[平均]
正規職員	110	110	110	110	110	111	111	111	110	110	111	110	110
嘱託職員	5	5	5	5	5	5	5	5	5	5	5	5	5
臨時職員	11	10	10	10	10	11	11	12	12	12	11	11	11
パート職員	38	38	38	38	38	38	35	35	35	35	36	36	37

[職員数の推移]

《正規》	4月	5月	6月	7月	8月	9月	10月	11月	12月	1月	2月	3月
27年度(実績)	120	120	118	117	117	117	117	116	114	113	114	114
28年度(実績)	113	113	113	113	112	112	112	111	111	110	111	111
29年度(実績)	110	110	110	110	110	111	111	111	110	110	111	110



《非正規》	4月	5月	6月	7月	8月	9月	10月	11月	12月	1月	2月	3月
27年度(実績)	33	33	34	33	34	34	35	39	39	42	41	41
28年度(実績)	43	43	43	43	45	45	47	47	48	49	50	50
29年度(実績)	54	53	53	53	53	54	51	52	52	52	52	52



《資料》

1) 理事会の開催

回数	開催	内容
第1回	4月26日	<ul style="list-style-type: none"> ・外壁改修工事について [審議] ・社会福祉法人輝きの会経理規程の一部改正について [審議]
第2回	5月24日	<ul style="list-style-type: none"> ・平成28年度事業報告の認定について [審議] ・平成28年度収支決算の認定について [審議] ・社会福祉法人輝きの会定款施行細則の一部改正について [審議] ・社会福祉法人輝きの会経理規程の一部改正について [審議] ・社会福祉法人輝きの会職員研修規程の一部改正について [審議] ・評議員会の開催について [審議] ・中長期経営計画の進捗状況について [報告] ・資金運用状況について [報告]
第3回	5月29日	<ul style="list-style-type: none"> ・次期役員候補者の選任について [審議] ※持ち回り
第4回	6月21日	<ul style="list-style-type: none"> ・理事長の選定について [審議]
第5回	8月30日	<ul style="list-style-type: none"> ・指定通所介護事業所「総合福祉施設いきいきの郷」運営規程の一部改正について [審議] ・指定介護予防通所介護事業所「総合福祉施設いきいきの郷」運営規程の一部改正について [審議] ・ケアハウスいきいきの郷運営規程の一部改正について [審議]
第6回	12月6日	<ul style="list-style-type: none"> ・平成29年度上半期の法人運営・経営状況について [報告] ・実地指導及び一般指導監査の実施結果について [報告] ・平成29年度12月収支補正予算(案)について [審議] ・社会福祉法人輝きの会育児・介護休業等規程の一部改正について [審議]
第7回	1月29日	<ul style="list-style-type: none"> ・事業所の廃止について [審議] ※持ち回り
第8回	3月22日	<ul style="list-style-type: none"> ・事業所の廃止について [報告] ・運営規程の廃止について [審議] ・平成30年度事業計画(案)について [審議] ・平成30年度収支予算(案)について [審議] ・平成30年度液化石油ガス納入単価契約について [審議] ・指定介護予防通所介護事業所「総合福祉施設いきいきの郷」運営規程の廃止について [審議] ・社会福祉法人輝きの会有期労働職員等取扱要綱の制定について [審議] ・事務局次長の兼任について [審議]

2) 評議員会の開催

回数	開催	内容
第1回	4月1日	<ul style="list-style-type: none"> ・社会福祉法人輝きの会役員の報酬等に関する規程の全部改正について [審議] ・社会福祉法人輝きの会費用弁償に関する規程の制定について [審議]
第2回	6月21日	<ul style="list-style-type: none"> ・平成28年度事業報告の認定について [審議]

	<ul style="list-style-type: none"> ・平成28年度収支決算の認定について [審議] ・理事の選任について [審議] ・理事の選任について [審議] ・理事の選任について [審議] ・理事の選任について [審議] ・理事の選任について [審議] ・理事の選任について [審議] ・理事の選任について [審議] ・監事の選任について [審議] ・監事の選任について [審議]
--	--

3) 職員の採用・退職等

区分	正職員	嘱託職員	臨時職員	パート職員
採用（新規）	4	0	6	3
採用（再雇用）		0	0	0
退職（定年・雇用契約期間満了）	1	1	4	8
退職（自己都合）	3	0	2	1
育児・介護休業（※）	12	0	0	1

※ 当該年度において、休業を新規または継続して取得した職員

4) 情報公開及び苦情受付

区分	受付状況
情報公開	なし
苦情受付	2件（ただし、苦情申立人と苦情解決責任者の話し合いへの第三者委員の助言・立会いを必要とされたものはなし）

5) 防火防災、交通安全及び施設設備の修繕・維持管理

区分	内容
防火防災	<ul style="list-style-type: none"> ・成安町内と合同で総合防災訓練の実施（2回） ・初期消火実技研修会へ職員の派遣（3名） ・社会福祉施設防火担当者研修へ職員の派遣（1名） ・自衛消防隊リーダー研修への職員の派遣（2名）
交通安全	<ul style="list-style-type: none"> ・物損事故4件 ・人身事故0件
施設設備の修繕・維持管理	<ul style="list-style-type: none"> ・外壁改修工事 [全館] ・電気室トランス絶縁油交換工事 [全館] ・浴室リフト更新工事 [本館] ・冷却塔減免用水道メーター交換工事 [本館] ・洗濯室大型ガス式乾燥機1号機更新工事 [本館] ・4階特浴槽更新工事及び浴室改修工事 [障支] ・露天風呂仕切り壁更新工事 [地福] ・駐車場入口アスファルト舗装工事 [地福] ・機械室ガス漏れ警報機更新工事 [別棟] ・LPG設備散水栓配管補修工事 [別棟] ・大型炊飯器更新工事 [厨房]

II 各施設・事業所等

1. 特別養護老人ホーム

平成29年の利用率は平均98.8%と1年を通して安定した利用率となりました。これは今までの最高利用率97.1%（平成24年度）を上回る最高値です。ショートステイの長期利用者が長期入所に移行となったことで空室期間が減少し、入所率を上げることができました。

新規利用者31人、退所者32人と平成28年度とほぼ同人数となっております。

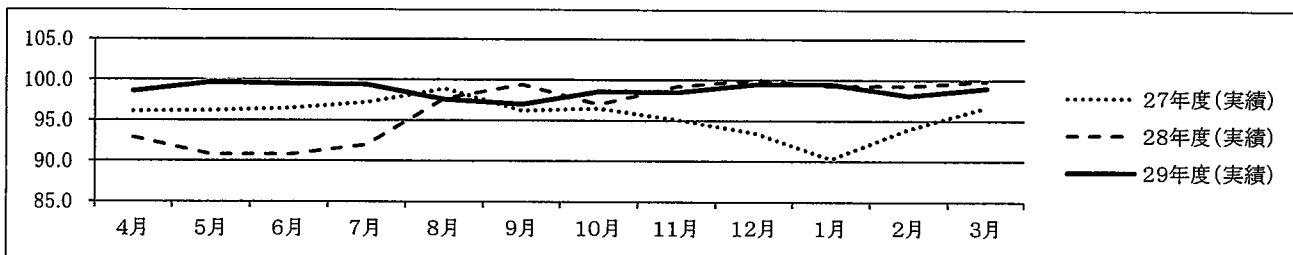
また、90歳以上の利用者が増加したことで、現状に合わせて医療機関での治療よりも施設での看取り介護を希望されるご家族が増えたことで、長期入院のための空室が減少しました。

また、感染症対策も早期に対応することができ拡大を防ぐことが出来ました。今後も定期的にマニュアルを確認したり、状況に合わせて修正を加え対応できるように日々努めていきます。

[平均利用数]

(人)

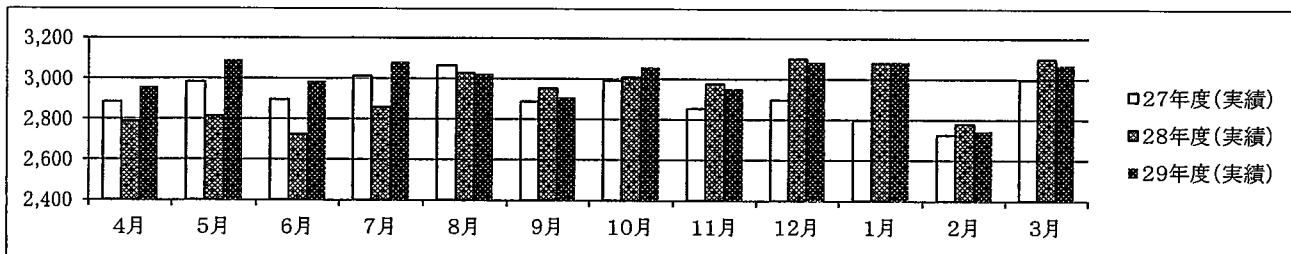
	4月	5月	6月	7月	8月	9月	10月	11月	12月	1月	2月	3月	[平均]
27年度(実績)	96.1	96.2	96.5	97.2	98.9	96.2	96.5	95.1	93.5	90.3	94.0	96.7	95.6
28年度(実績)	92.9	90.8	90.8	92.0	97.7	99.4	97.0	99.2	100.0	99.3	99.3	99.9	96.5
29年度(実績)	98.6	99.7	99.5	99.4	97.6	97.0	98.6	98.5	99.5	99.5	98.1	99.0	98.8



[延利用総数]

(人)

	4月	5月	6月	7月	8月	9月	10月	11月	12月	1月	2月	3月	[平均]
27年度(実績)	2,884	2,982	2,896	3,013	3,065	2,887	2,991	2,854	2,897	2,799	2,726	2,997	2,916
28年度(実績)	2,787	2,815	2,725	2,857	3,028	2,953	3,008	2,976	3,100	3,079	2,779	3,098	2,934
29年度(実績)	2,958	3,092	2,985	3,082	3,026	2,910	3,058	2,954	3,086	3,085	2,747	3,069	3,004



2. 障害者支援施設

平成29年度は、入所定員50人に対し平均46.8人の実績でした。その要因としましては、上半期の入院者が5人と前年度退所者分の空きがあったことが挙げられます。現在の利用者数は50人ですが、1人長期入院が必要で退所が決まっております。平成30年度は、平均利用者数48.0人の目標を達成できるよう利用者の健康管理と感染症対策を徹底するとともに、新規の入所者の早期入所に努めます。

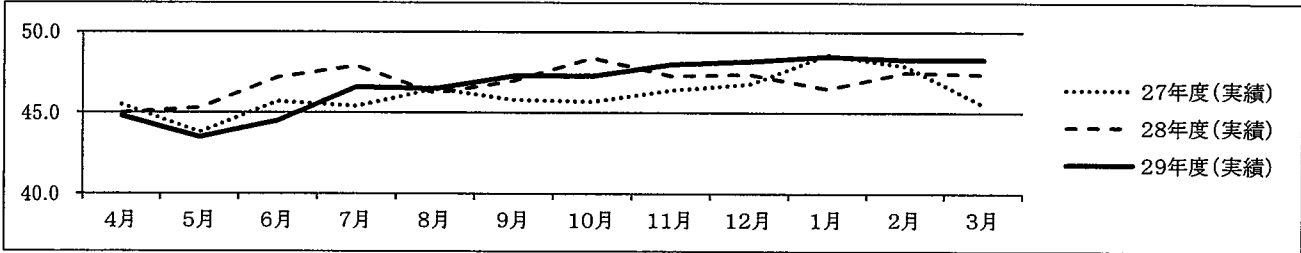
生活介護（通所）は利用定員10人に対して1日平均7.1人の実績で推移しました。その要因としまして、週2回ご利用の方の長期入院と、短期入所での利用欠席があったことが挙げられます。平成30年度は、新規入所者の受け入れと既存利用者の複数利用を推進し、利用実績を伸ばせるよう努めます。

【施設入所支援】

[平均利用数]

(人)

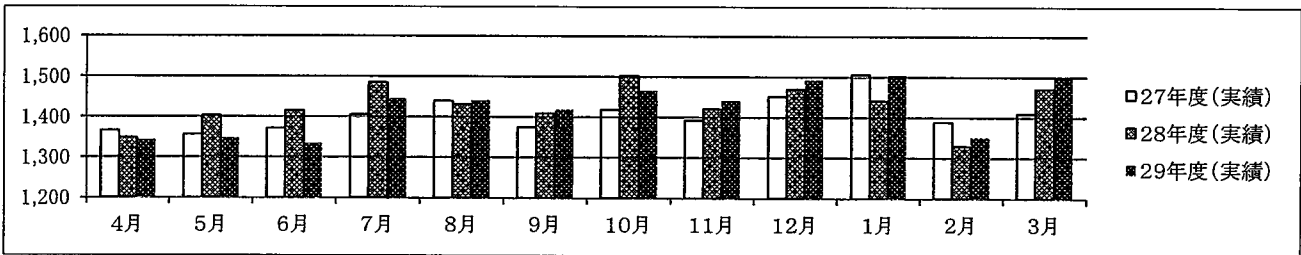
	4月	5月	6月	7月	8月	9月	10月	11月	12月	1月	2月	3月	[平均]
27年度(実績)	45.5	43.8	45.7	45.4	46.5	45.8	45.7	46.4	46.8	48.6	47.9	45.5	46.1
28年度(実績)	45.0	45.3	47.2	47.9	46.2	47.0	48.4	47.3	47.4	46.5	47.5	47.4	46.9
29年度(実績)	44.8	43.5	44.5	46.6	46.5	47.3	47.3	48.0	48.2	48.5	48.3	48.3	46.8



[延利用総数]

(人)

	4月	5月	6月	7月	8月	9月	10月	11月	12月	1月	2月	3月	[平均]
27年度(実績)	1,366	1,357	1,372	1,406	1,440	1,375	1,418	1,392	1,452	1,506	1,389	1,410	1,407
28年度(実績)	1,349	1,403	1,415	1,485	1,431	1,409	1,502	1,421	1,470	1,441	1,330	1,471	1,427
29年度(実績)	1,344	1,348	1,335	1,445	1,441	1,419	1,466	1,441	1,494	1,505	1,352	1,498	1,424

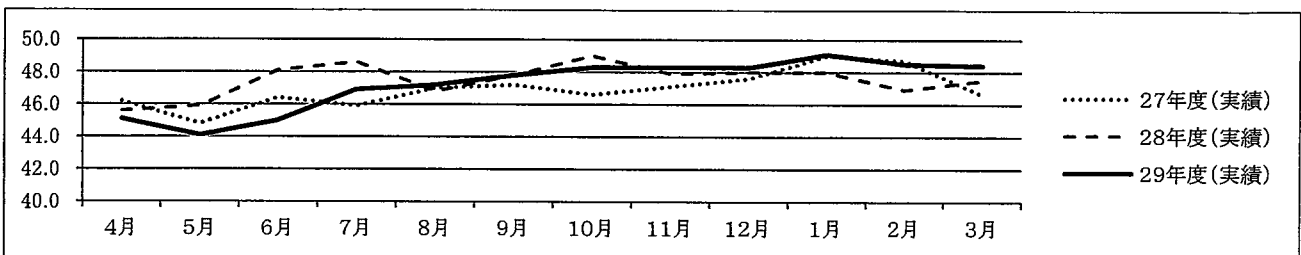


【生活介護(入所)】

[平均利用数]

(人)

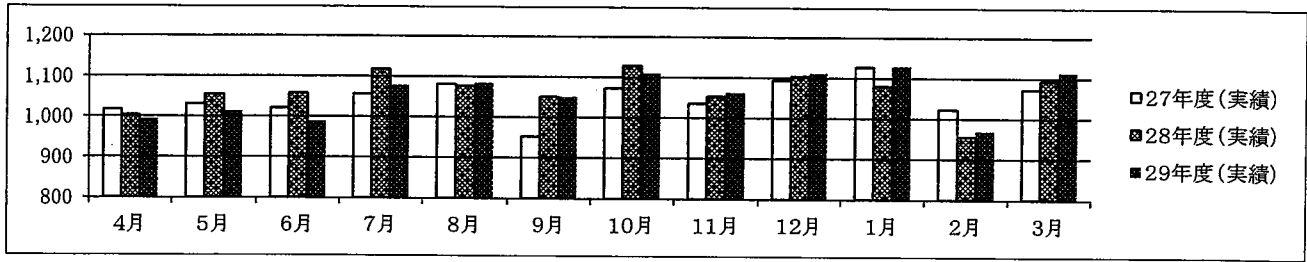
	4月	5月	6月	7月	8月	9月	10月	11月	12月	1月	2月	3月	[平均]
27年度(実績)	46.2	44.8	46.4	45.9	47.0	47.2	46.6	47.1	47.6	49.0	48.7	46.6	46.9
28年度(実績)	45.6	45.9	48.1	48.6	46.8	47.8	49.0	47.9	48.0	48.0	46.9	47.5	47.5
29年度(実績)	45.1	44.1	45.0	46.9	47.2	47.8	48.3	48.3	48.3	49.1	48.5	48.4	47.3



[延利用総数]

(人)

	4月	5月	6月	7月	8月	9月	10月	11月	12月	1月	2月	3月	[平均]
27年度(実績)	1,017	1,031	1,021	1,056	1,081	953	1,072	1,036	1,094	1,127	1,023	1,072	1,049
28年度(実績)	1,003	1,055	1,058	1,118	1,077	1,051	1,129	1,053	1,104	1,080	956	1,094	1,065
29年度(実績)	993	1,014	989	1,079	1,085	1,051	1,110	1,063	1,112	1,130	969	1,114	1,059

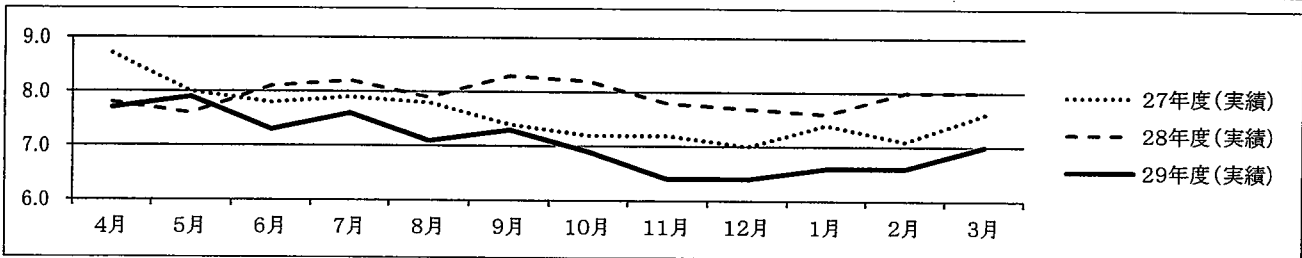


【生活介護（通所）】

[平均利用数]

(人)

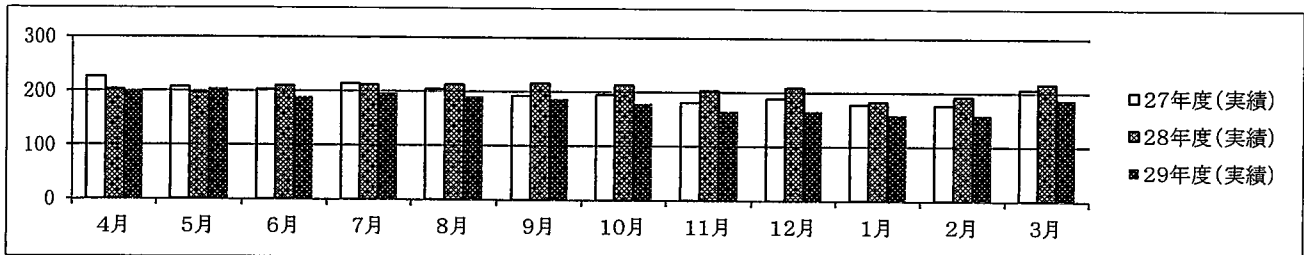
	4月	5月	6月	7月	8月	9月	10月	11月	12月	1月	2月	3月	[平均]
27年度(実績)	8.7	8.0	7.8	7.9	7.8	7.4	7.2	7.2	7.0	7.4	7.1	7.6	7.6
28年度(実績)	7.8	7.6	8.1	8.2	7.9	8.3	8.2	7.8	7.7	7.6	8.0	8.0	7.9
29年度(実績)	7.7	7.9	7.3	7.6	7.1	7.3	6.9	6.4	6.4	6.6	6.6	7.0	7.1



[延利用総数]

(人)

	4月	5月	6月	7月	8月	9月	10月	11月	12月	1月	2月	3月	[平均]
27年度(実績)	226	207	203	214	204	192	195	181	189	178	177	206	198
28年度(実績)	203	197	210	212	213	216	213	203	209	183	192	216	206
29年度(実績)	200	205	190	197	191	187	179	166	166	159	159	188	182



3. 軽費老人ホーム（ケアハウス）

平成29年度における居室の利用率は、45部屋中43部屋利用で95.6%（平成30年3月31日現在）ですが、定員50名に対する年間利用率は89.8%となっており、前年度と比較すると利用率が2.3ポイント減少しています。

平成29年度における入退去の状況については、入居が6名、退居が9名となっています。退居された方の内訳は、いきいきの郷のショート利用のまま退居が2名、他施設への入居が5名、長期入院が1名、死亡が1名となっています。

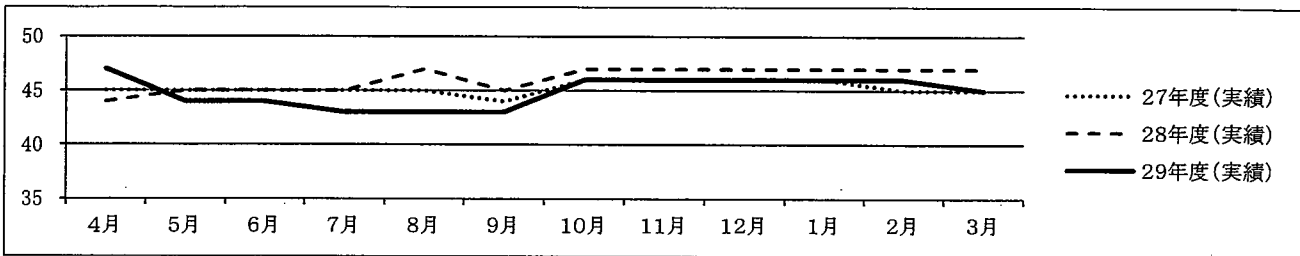
3月31日現在、デイサービスを利用されている方は14名、ヘルパーを利用されている方は13名となっています。また、歩行器利用等により食事を運ぶことができず、職員が配膳を行う必要のある方は20名となっています。

前半は退居者が多く利用率が下がっていましたが、後半より満室を回復いたしました。年度末に入院などから退去者が出てきておりますが、待機者を確保しているため、今後利用率を上げていけると考えております。

[実利用数]

(人)

	4月	5月	6月	7月	8月	9月	10月	11月	12月	1月	2月	3月	[平均]
27年度(実績)	45	45	45	45	45	44	46	46	46	46	45	45	45.3
28年度(実績)	44	45	45	45	47	45	47	47	47	47	47	47	46.1
29年度(実績)	47	44	44	43	43	43	46	46	46	46	46	45	44.9



4. 老人デイサービス事業

平成29年度の平均利用者数は、27.5人となり前年度比で0.3人下回りました。(35名定員)

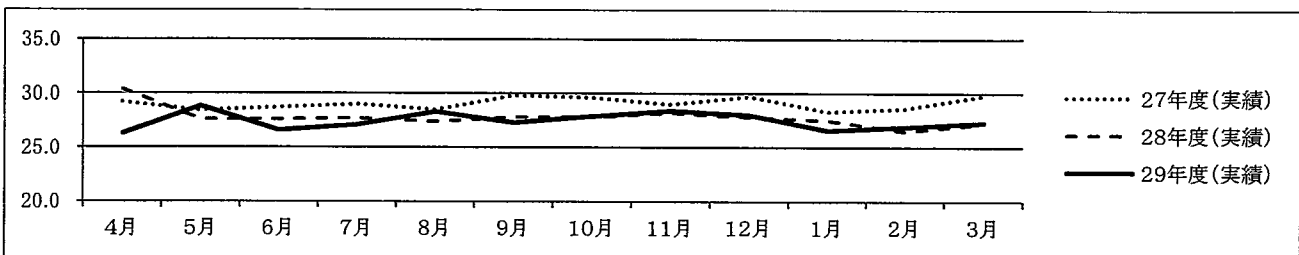
介護保険制度の変更等に伴い、予防介護・総合事業対象者の実利用者数が266人で、前年度より72人減となったことが主な要因と考えられます。

引き続き、関係事業所と連携し実利用者数を定員35人を目標に、一日平均30人の維持と定期利用者の確保を行い、利用実績を伸ばすことができるよう努めます。

[平均利用数]

(人)

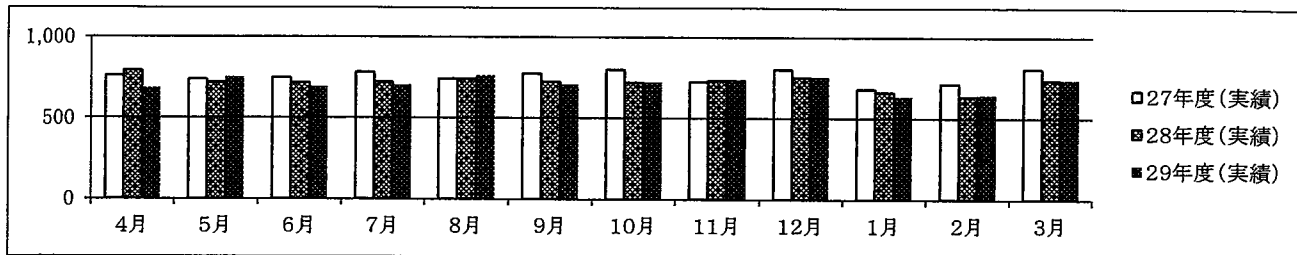
	4月	5月	6月	7月	8月	9月	10月	11月	12月	1月	2月	3月	[平均]
27年度(実績)	29.2	28.4	28.7	29.0	28.5	29.8	29.6	29.0	29.7	28.3	28.6	29.8	29.1
28年度(実績)	30.4	27.6	27.6	27.7	27.4	27.8	27.8	28.2	27.8	27.5	26.5	27.2	27.8
29年度(実績)	26.3	28.8	26.6	27.1	28.3	27.3	27.9	28.4	28.0	26.6	26.9	27.3	27.5



[延利用総数]

(人)

	4月	5月	6月	7月	8月	9月	10月	11月	12月	1月	2月	3月	[平均]
27年度(実績)	759	738	747	782	741	774	800	725	802	680	714	805	756
28年度(実績)	791	718	717	722	741	724	721	733	752	660	635	736	721
29年度(実績)	684	751	693	704	764	709	725	739	757	638	645	738	712



5. 老人短期入所事業

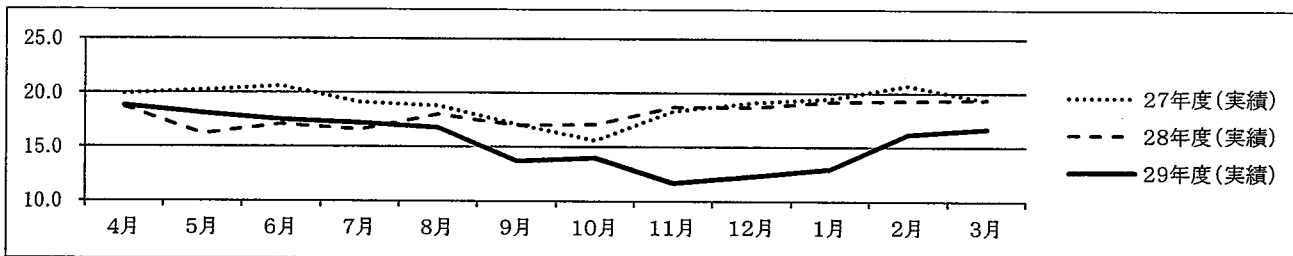
平成29年度の月平均利用人数は11.7人から18.8人と変動が大きく、平均15.5人とここ数年に比べるとかなり利用率が下がっていることがわかります。新規利用者の減少や、長期間の利用者が入所へ移行したことにより空室が埋まらなかったことが原因と考えられます。

居宅介護支援事業所や、包括支援センターへの空室情報の提供も引き続き行ない新規利用者の利用促進に努めていきます。

[平均利用数]

(人)

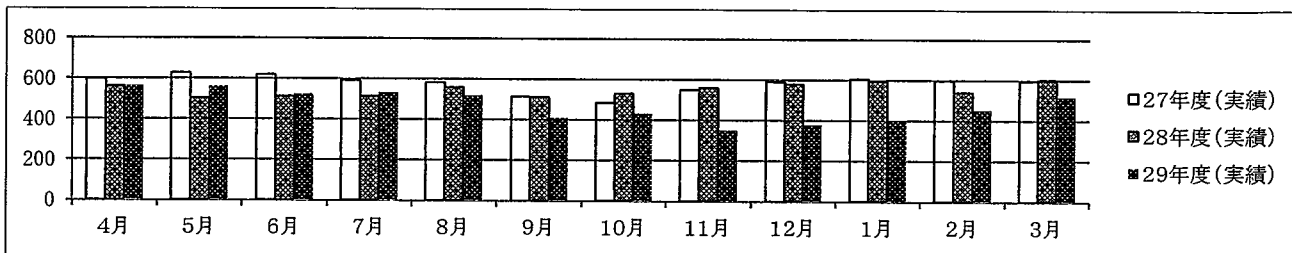
	4月	5月	6月	7月	8月	9月	10月	11月	12月	1月	2月	3月	[平均]
27年度(実績)	19.9	20.2	20.6	19.1	18.8	17.1	15.6	18.3	19.1	19.5	20.7	19.3	19.0
28年度(実績)	18.7	16.2	17.1	16.6	18.0	17.0	17.1	18.7	18.7	19.2	19.3	19.4	18.0
29年度(実績)	18.8	18.1	17.5	17.2	16.8	13.7	14.0	11.7	12.3	13.0	16.2	16.7	15.5



[延利用総数]

(人)

	4月	5月	6月	7月	8月	9月	10月	11月	12月	1月	2月	3月	[平均]
27年度(実績)	598	627	619	592	583	514	484	549	591	606	599	597	580
28年度(実績)	560	503	512	514	559	511	530	560	579	594	540	602	547
29年度(実績)	565	562	526	534	520	412	433	351	380	403	454	518	472



6. 障害福祉サービス事業（障害者短期入所事業）

平成29年度は利用定員2名に対して、月延べ利用人数46人を目標に取り組んできましたが、49名の実績

でした。その要因としては、定期の方の安定利用、新規利用希望の増加が挙げられています。（5名の新規利用者、4名の福祉（Ⅱ）型利用者）

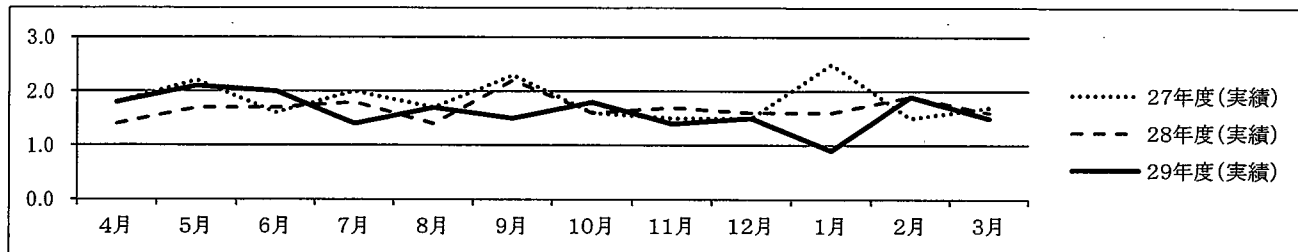
特に新規の方については支援区分が高い方や医療ケアが必要な方等が多く、支援費請求額でも前年度を2割程度上回る実績となっています。

平成30年度も、定期利用者を確保し、医的ケアや緊急の受入れ等多様なニーズに対応しながら利用実績を伸ばす事ができるよう努めていきます。

[平均利用数]

(人)

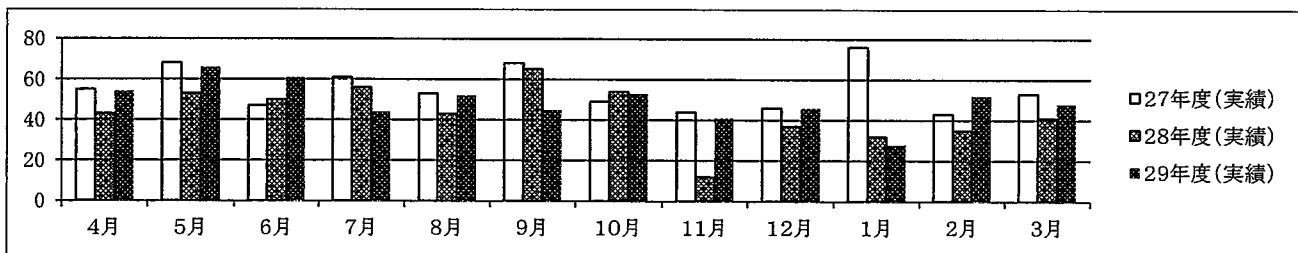
	4月	5月	6月	7月	8月	9月	10月	11月	12月	1月	2月	3月	[平均]
27年度(実績)	1.8	2.2	1.6	2.0	1.7	2.3	1.6	1.5	1.5	2.5	1.5	1.7	1.8
28年度(実績)	1.4	1.7	1.7	1.8	1.4	2.2	1.6	1.7	1.6	1.6	1.9	1.6	1.7
29年度(実績)	1.8	2.1	2.0	1.4	1.7	1.5	1.8	1.4	1.5	0.9	1.9	1.5	1.6



[延利用総数]

(人)

	4月	5月	6月	7月	8月	9月	10月	11月	12月	1月	2月	3月	[平均]
27年度(実績)	55	68	47	61	53	68	49	44	46	76	43	53	55
28年度(実績)	43	53	50	56	43	65	54	12	37	32	35	41	43
29年度(実績)	54	66	61	44	52	45	53	41	46	28	52	48	49



7. 相談支援事業

平成29年度は、発達障害・ひきこもり支援等の専門的研修に参加したことにより、市町村・各相談支援事業所との連携を深めることができ、精神障害者・障害児の相談を受け入れることができました。そして、相談を通して各福祉サービス利用に繋げることができました。

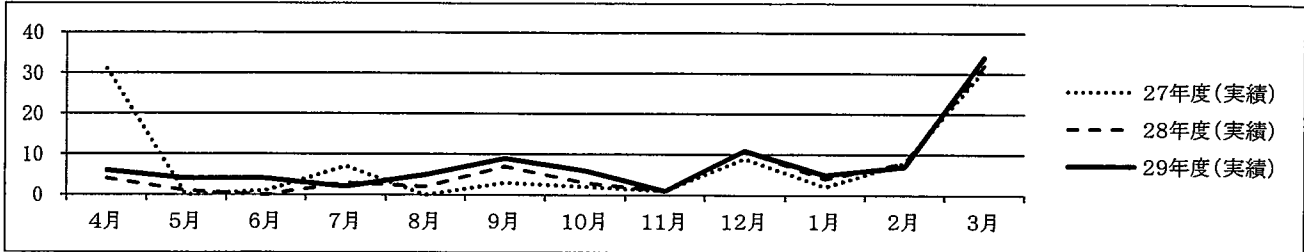
平成30年度も、利用者との関わりや各事業所との連携を深め、地域住民から信頼される事業所を目指します。

- ・施設入所者 39名
- ・地域生活利用者 22名 (一般14名、障害児1名、精神2名、療養型5名)

[実利用数]

(人)

	4月	5月	6月	7月	8月	9月	10月	11月	12月	1月	2月	3月	[平均]
27年度(実績)	31	0	1	7	0	3	2	1	9	2	8	31	7.0
28年度(実績)	4	1	0	3	2	7	3	1	11	4	8	32	6.3
29年度(実績)	6	4	4	2	5	9	6	1	11	5	7	34	7.8



8. 地域福祉センター

利用者数は、前年と比較して夏季の天候不順の影響によるプール利用者の減少、冬季の豪雪の影響による利用者の減少が見られるものの、おおむね前年並に推移している。回数券の売上や昨年度下半期からのクーポン割引設定の浸透により売上は前年より増加傾向が見られる。

利用券の売上・人数ともに温泉で前年比96%（約750人・18万円減）、プールで前年比82%（約700人・24万円減）と減少傾向が見られるが、回数券売上が前年比106%（約200冊・約50万円増）、利用が前年比103%（約1,100人増）と増加傾向にあり、利用客の回数券利用への移行による固定化が進んでいると考える。

大人区分の利用は増加傾向にあるが、小人区分ではプール利用で大きく減少しており夏季を中心とした小人区分のプール利用促進対策が必要と考える。

地域貢献事業としては、発達障害児童等を対象とした親子水泳教室の実施が11年目となり山形市及び近隣市より18組の参加で5月より10ヶ月間開催、7月上旬に大郷小3年生児童・明治小6年生児童を対象に水上安全法講習会を開催した。

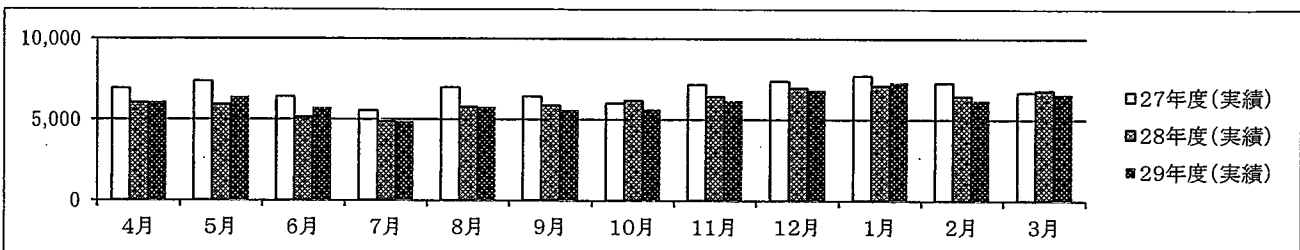
また、地域行事に対して法人からの協賛として温泉無料利用券の頒布を実施した。

（成安町内会150枚・明治地区100枚）

ホームページなどでの広報に加え、春季イベントの定番化、日帰り温泉パスポート事業への参加、はしご湯治キャンペーンへの参加、タウン情報誌などのメディアへの掲載、各種キャンペーンへの参加などで施設の周知を図った。

[延利用総数]

	4月	5月	6月	7月	8月	9月	10月	11月	12月	1月	2月	3月	[平均]
27年度(実績)	6,931	7,370	6,409	5,555	6,975	6,429	6,017	7,168	7,380	7,710	7,273	6,685	6,825
28年度(実績)	6,058	5,921	5,141	4,865	5,774	5,872	6,166	6,421	6,961	7,107	6,468	6,801	6,130
29年度(実績)	6,093	6,417	5,735	4,895	5,782	5,605	5,662	6,187	6,853	7,330	6,221	6,617	6,116



9. 居宅介護支援事業

平成29年度のケアプラン件数は、1ヶ月あたり要介護112件の目標に対し101件で、見込みより少ない実績となりました。その要因としましては、地域包括支援センターからの紹介や家族から直接相談・他事業所から移管等で新規契約は多かったものの、長期入院や特養・グループホーム入所による利用契約終了、末期の悪性腫瘍の方で病院からの在宅復帰期間が短期間で利用契約終了となったことなどが上げられます。

利用契約数については、介護新規契約は40件（前年比9件増）・契約終了36件（前年比13件増）、介護予防新規受託は10件（前年比3人増）・受託終了は3件（前年比3件増）となっております。

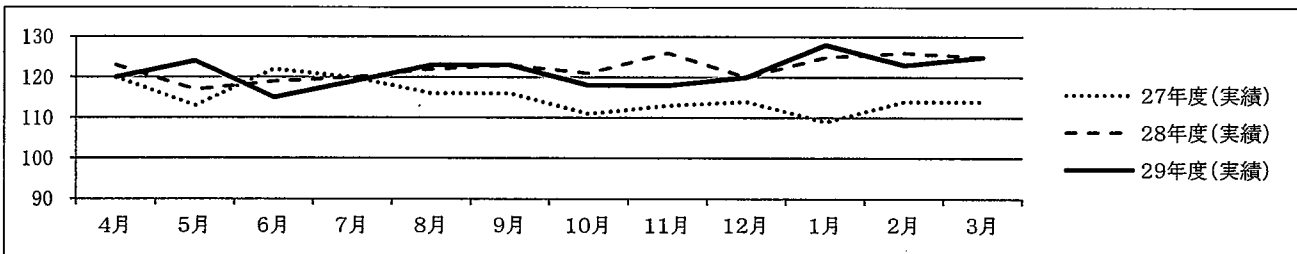
平成29年度は介護支援専門員資格更新研修終了者3名にて（主任介護支援専門員2名・介護支援専門員1名）充実した体制のもと積極的にケースの受け入れができました。引き続き関係機関へ空き情報の発信や紹介元へ連絡調整及び結果をフィードバックするなど、迅速・丁寧な対応を心がけ、契約件数増加を目指して参ります。

また、重度者や医療の必要性が高い利用者の増加を見据え、医療ニーズを踏まえた適切なケアマネジメントや退院後の円滑な在宅生活への移行のため、入退院時の病院との連携に取り組んで参ります。

[実利用数]

(人)

	4月	5月	6月	7月	8月	9月	10月	11月	12月	1月	2月	3月	[平均]
27年度(実績)	120	113	122	120	116	116	111	113	114	109	114	114	115.2
28年度(実績)	123	117	119	120	122	123	121	126	120	125	126	125	122.3
29年度(実績)	120	124	115	119	123	123	118	118	120	128	123	125	121.3



10. 地域支援センター

町内会と連携し実施した地産地消給食は、主食の米は年間を通じて使用しております。また、地元の野菜・果物は、共同農園で作付したもので、使用量が増えております。新鮮な食材を使った季節感ある食事の提供が出来ました。

地域とのつながりも強化することができました。

各種団体との連携した事業としては、地元の婦人会が主催する健康教室や地域のサロン、認知症サポーター養成講座などの共同開催、講師派遣を行っています。

自主事業の配食弁当については、安否の確認と地産地消の温かい食事がおいしいと評価され、地域包括センターを中心に依頼が増えました。

1ヶ月平均食数は424食となります。前年度比較では、72食の増となります。

[延利用総数]

	4月	5月	6月	7月	8月	9月	10月	11月	12月	1月	2月	3月	[平均]
27年度(実績)	100	136	120	155	169	148	148	125	125	140	139	160	144
28年度(実績)	305	295	331	342	395	351	388	361	388	355	320	391	352
29年度(実績)	320	413	372	367	408	418	438	423	441	465	464	561	424

