

令和2年度

事業報告書

社会福祉法人輝きの会

I 法人

1. 事務局

[在籍職員数]

(人)

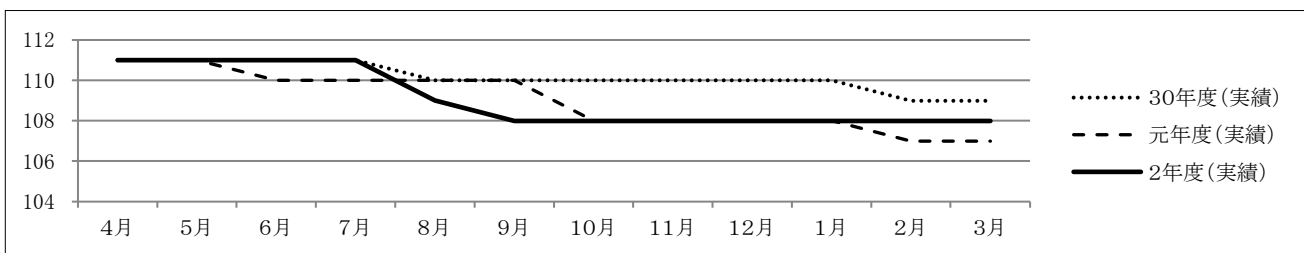
| 《30年度》 | 4月 | 5月 | 6月 | 7月 | 8月 | 9月 | 10月 | 11月 | 12月 | 1月 | 2月 | 3月 | [平均] |
|--------|-----|-----|-----|-----|-----|-----|-----|-----|-----|-----|-----|-----|------|
| 正規職員 | 111 | 111 | 111 | 111 | 110 | 110 | 110 | 110 | 110 | 110 | 109 | 109 | 110 |
| 嘱託職員 | 4 | 4 | 4 | 4 | 4 | 4 | 4 | 4 | 4 | 4 | 4 | 4 | 4 |
| 臨時職員 | 8 | 8 | 8 | 8 | 8 | 8 | 8 | 9 | 10 | 10 | 10 | 10 | 9 |
| パート職員 | 33 | 39 | 39 | 38 | 39 | 38 | 39 | 40 | 42 | 41 | 41 | 41 | 39 |

| 《元年度》 | 4月 | 5月 | 6月 | 7月 | 8月 | 9月 | 10月 | 11月 | 12月 | 1月 | 2月 | 3月 | [平均] |
|-------|-----|-----|-----|-----|-----|-----|-----|-----|-----|-----|-----|-----|------|
| 正規職員 | 111 | 111 | 110 | 110 | 110 | 110 | 108 | 108 | 108 | 108 | 107 | 107 | 109 |
| 嘱託職員 | 3 | 3 | 3 | 3 | 3 | 3 | 3 | 3 | 3 | 3 | 3 | 3 | 3 |
| 臨時職員 | 7 | 8 | 10 | 10 | 10 | 9 | 9 | 9 | 9 | 9 | 8 | 8 | 9 |
| パート職員 | 41 | 41 | 42 | 41 | 43 | 43 | 42 | 42 | 42 | 42 | 41 | 44 | 42 |

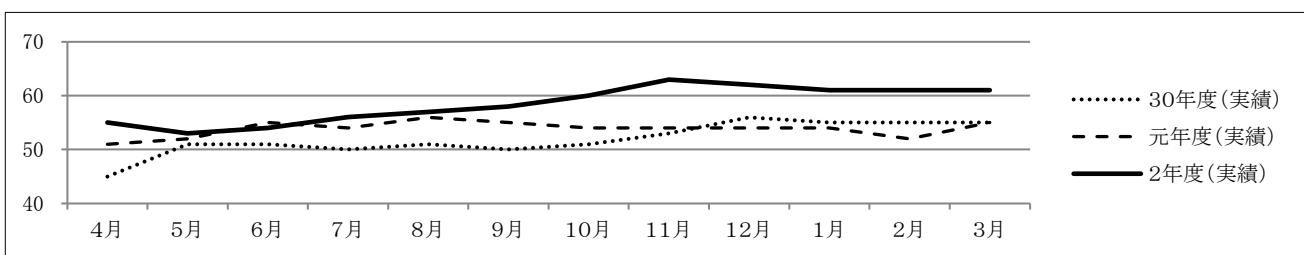
| 《2年度》 | 4月 | 5月 | 6月 | 7月 | 8月 | 9月 | 10月 | 11月 | 12月 | 1月 | 2月 | 3月 | [平均] |
|-------|-----|-----|-----|-----|-----|-----|-----|-----|-----|-----|-----|-----|------|
| 正規職員 | 111 | 111 | 111 | 111 | 109 | 108 | 108 | 108 | 108 | 108 | 108 | 108 | 109 |
| 嘱託職員 | 3 | 3 | 3 | 3 | 3 | 3 | 3 | 3 | 2 | 2 | 2 | 2 | 3 |
| 臨時職員 | 5 | 5 | 5 | 6 | 6 | 7 | 8 | 9 | 9 | 9 | 9 | 9 | 7 |
| パート職員 | 47 | 45 | 46 | 47 | 48 | 48 | 49 | 51 | 51 | 50 | 50 | 50 | 49 |

[職員数の推移]

| 《正規》 | 4月 | 5月 | 6月 | 7月 | 8月 | 9月 | 10月 | 11月 | 12月 | 1月 | 2月 | 3月 |
|----------|-----|-----|-----|-----|-----|-----|-----|-----|-----|-----|-----|-----|
| 30年度(実績) | 111 | 111 | 111 | 111 | 110 | 110 | 110 | 110 | 110 | 110 | 109 | 109 |
| 元年度(実績) | 111 | 111 | 110 | 110 | 110 | 110 | 108 | 108 | 108 | 108 | 107 | 107 |
| 2年度(実績) | 111 | 111 | 111 | 111 | 109 | 108 | 108 | 108 | 108 | 108 | 108 | 108 |



| 《非正規》 | 4月 | 5月 | 6月 | 7月 | 8月 | 9月 | 10月 | 11月 | 12月 | 1月 | 2月 | 3月 |
|----------|----|----|----|----|----|----|-----|-----|-----|----|----|----|
| 30年度(実績) | 45 | 51 | 51 | 50 | 51 | 50 | 51 | 53 | 56 | 55 | 55 | 55 |
| 元年度(実績) | 51 | 52 | 55 | 54 | 56 | 55 | 54 | 54 | 54 | 54 | 52 | 55 |
| 2年度(実績) | 55 | 53 | 54 | 56 | 57 | 58 | 60 | 63 | 62 | 61 | 61 | 61 |



《資料》

1) 理事会の開催

| 回数 | 開催 | 内容 |
|-----|-------|---|
| 第1回 | 6月24日 | <ul style="list-style-type: none"> 令和元年度事業報告の認定について〔審議〕 令和元年度収支決算の認定について〔審議〕 |
| 第2回 | 12月2日 | <ul style="list-style-type: none"> 令和2年度上半期の法人運営・経営状況について〔報告〕 職務執行状況について〔報告〕 令和2年度12月収支補正予算（案）について〔審議〕 業務委託契約について〔審議〕 資金運用状況について〔説明〕 |
| 第3回 | 3月3日 | <ul style="list-style-type: none"> 令和2年度3月収支補正予算（案）について〔審議〕 令和3年度事業計画（案）について〔審議〕 令和3年度収支予算（案）について〔審議〕 令和3年度液化石油ガス納入単価契約について〔審議〕 給食業務委託契約について〔審議〕 |

2) 評議員会の開催

| 回数 | 開催 | 内容 |
|-----|-------|--|
| 第1回 | 6月24日 | <ul style="list-style-type: none"> 令和元年度事業報告の認定について〔審議〕 令和元年度収支決算の認定について〔審議〕 |

3) 職員の採用・退職等

| 区分 | 正職員 | 嘱託職員 | 臨時職員 | パート職員 |
|-----------------|-----|------|------|-------|
| 採用（新規） | 4 | 0 | 4 | 4 |
| 採用（再雇用） | 0 | 0 | 0 | 0 |
| 退職（定年・雇用契約期間満了） | 1 | 0 | 2 | 2 |
| 退職（自己都合） | 5 | 1 | 0 | 3 |
| 育児・介護休業（※） | 6 | 0 | 0 | 0 |

※ 当該年度において、休業を新規または継続して取得した職員

4) 情報公開及び苦情受付

| 区分 | 受付状況 |
|------|--------------------|
| 情報公開 | なし |
| 苦情受付 | 1件（第三者委員への報告・説明済み） |

5) その他

| 区分 | 内容 |
|------|----------------|
| 交通安全 | ・物損事故及び人身事故 なし |

Ⅱ 各施設・事業所等

1. 特別養護老人ホーム

令和2年度の実績はコロナ禍の中、入所者職員とも感染することもなく数値目標としていた98%の利用率を達成することができました。

状況として退所者が34名で、定員の3分の1が入れ替わっており変動が大きいことが上げられます。施設内での看取り介護も25名と全退所者の73%を占めております。今後も看取り介護のガイドラインに添い入所者の尊厳に配慮し、心を込めた介護に努めて参ります。

また、新規入所者は33名の受け入れを行い、空床をできるだけなくすように努めました。

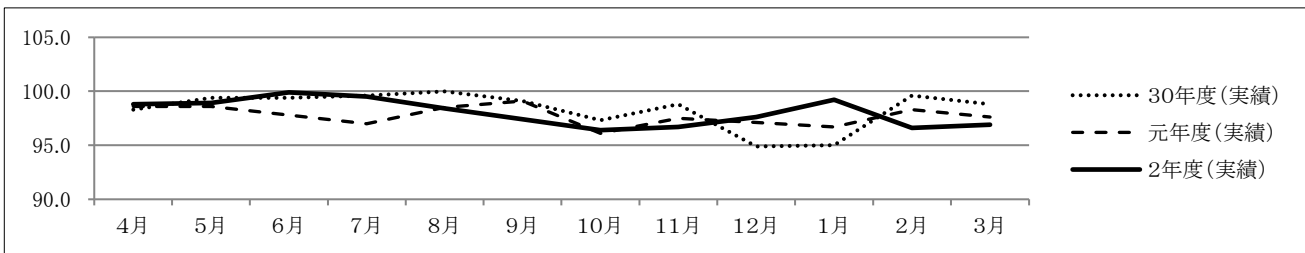
新型コロナウイルス感染予防により、事前面接のための訪問調査にも制限が設けられましたが、情報収集にはタブレットを使用して本人確認をしたり、電話対応をするなどスピード感を持って実施しました。

令和3年度も新型コロナウイルスの感染予防を強化し、入所者の安全と健康管理に努め施設の役割を担えるよう関係事業者との連携を密に図って参ります。

[平均利用数]

(人)

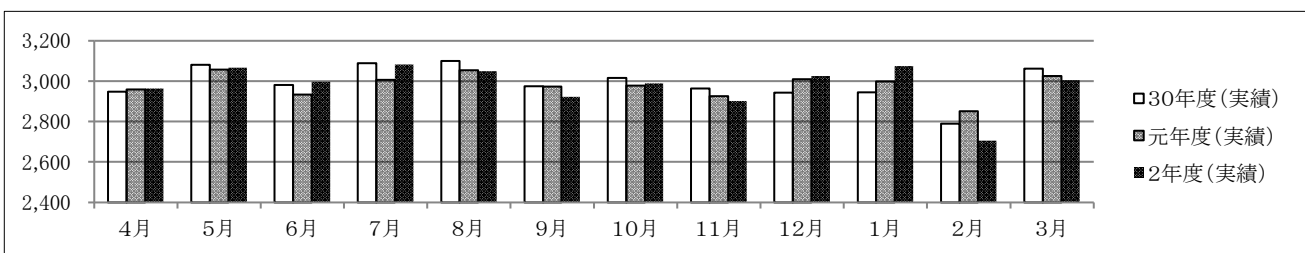
| | 4月 | 5月 | 6月 | 7月 | 8月 | 9月 | 10月 | 11月 | 12月 | 1月 | 2月 | 3月 | [平均] |
|----------|------|------|------|------|-------|------|------|------|------|------|------|------|------|
| 30年度(実績) | 98.3 | 99.4 | 99.4 | 99.6 | 100.0 | 99.1 | 97.3 | 98.8 | 94.9 | 95.0 | 99.6 | 98.8 | 98.4 |
| 元年度(実績) | 98.6 | 98.6 | 97.8 | 97.0 | 98.5 | 99.1 | 96.1 | 97.5 | 97.1 | 96.7 | 98.3 | 97.6 | 97.7 |
| 2年度(実績) | 98.8 | 98.9 | 99.9 | 99.5 | 98.4 | 97.4 | 96.4 | 96.7 | 97.6 | 99.2 | 96.6 | 96.9 | 98.0 |



[延利用総数]

(人)

| | 4月 | 5月 | 6月 | 7月 | 8月 | 9月 | 10月 | 11月 | 12月 | 1月 | 2月 | 3月 | [平均] |
|----------|-------|-------|-------|-------|-------|-------|-------|-------|-------|-------|-------|-------|-------|
| 30年度(実績) | 2,948 | 3,081 | 2,981 | 3,089 | 3,100 | 2,974 | 3,016 | 2,963 | 2,943 | 2,944 | 2,789 | 3,062 | 2,991 |
| 元年度(実績) | 2,958 | 3,057 | 2,933 | 3,006 | 3,054 | 2,973 | 2,978 | 2,925 | 3,010 | 2,998 | 2,851 | 3,026 | 2,981 |
| 2年度(実績) | 2,963 | 3,066 | 2,996 | 3,083 | 3,049 | 2,923 | 2,989 | 2,901 | 3,026 | 3,075 | 2,706 | 3,005 | 2,982 |



2. 障害者支援施設

令和2年度は、入所定員50人に対し平均利用者数48人を目標に取り組み、47.5人の実績でした。その要因としては、入院者が13名、入院日数合計569日で令和元年度に比べ234日増であったことが挙げられます。また、新規利用者が入所するまでに時間がかかり空床期間が長くなったことも要因でした。

令和3年度は、空床時の早期入所に努めるとともに、利用者の健康管理と感染症対策を徹底し平均利用者数48人を目指していきます。

生活介護（通所）は利用定員10人に対し、1日平均利用者7人を目標に取り組み、6.8人の実績でした。その要因としては、新規契約者3名に対し契約終了者が5名であったこと。また、新型コロナウイルス感染症予防のため令和2年4月、5月、令和3年3月に利用を自粛された方がいたことが挙げられます。

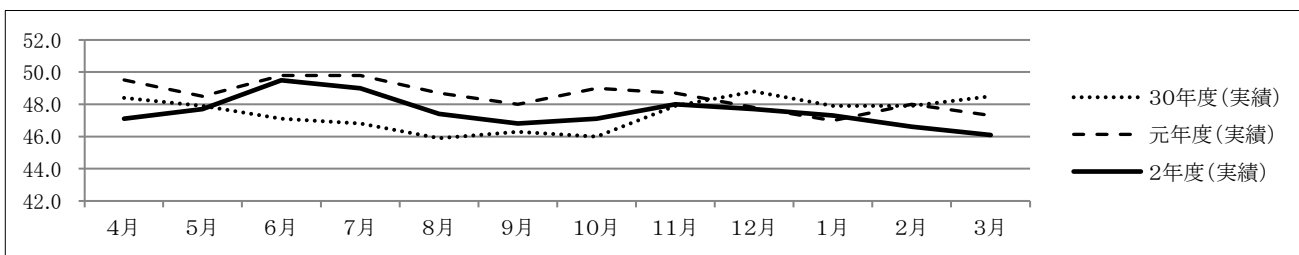
令和3年度も新規利用者の受入れと既存利用者の複数回利用を勧め、利用実績を伸ばせるように努めます。

【施設入所支援】

[平均利用数]

(人)

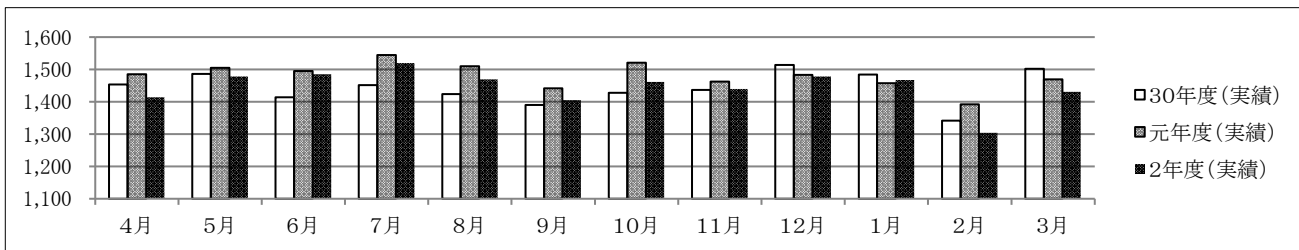
| | 4月 | 5月 | 6月 | 7月 | 8月 | 9月 | 10月 | 11月 | 12月 | 1月 | 2月 | 3月 | [平均] |
|----------|------|------|------|------|------|------|------|------|------|------|------|------|------|
| 30年度(実績) | 48.4 | 47.9 | 47.1 | 46.8 | 45.9 | 46.3 | 46.0 | 47.9 | 48.8 | 47.9 | 47.9 | 48.5 | 47.5 |
| 元年度(実績) | 49.5 | 48.5 | 49.8 | 49.8 | 48.7 | 48.0 | 49.0 | 48.7 | 47.8 | 47.0 | 48.0 | 47.3 | 48.5 |
| 2年度(実績) | 47.1 | 47.7 | 49.5 | 49.0 | 47.4 | 46.8 | 47.1 | 48.0 | 47.7 | 47.3 | 46.6 | 46.1 | 47.5 |



[延利用総数]

(人)

| | 4月 | 5月 | 6月 | 7月 | 8月 | 9月 | 10月 | 11月 | 12月 | 1月 | 2月 | 3月 | [平均] |
|----------|-------|-------|-------|-------|-------|-------|-------|-------|-------|-------|-------|-------|-------|
| 30年度(実績) | 1,453 | 1,486 | 1,414 | 1,451 | 1,423 | 1,390 | 1,427 | 1,436 | 1,514 | 1,484 | 1,341 | 1,502 | 1,443 |
| 元年度(実績) | 1,485 | 1,505 | 1,495 | 1,544 | 1,510 | 1,441 | 1,520 | 1,462 | 1,483 | 1,457 | 1,392 | 1,469 | 1,480 |
| 2年度(実績) | 1,414 | 1,478 | 1,485 | 1,519 | 1,469 | 1,405 | 1,461 | 1,439 | 1,478 | 1,467 | 1,304 | 1,430 | 1,446 |

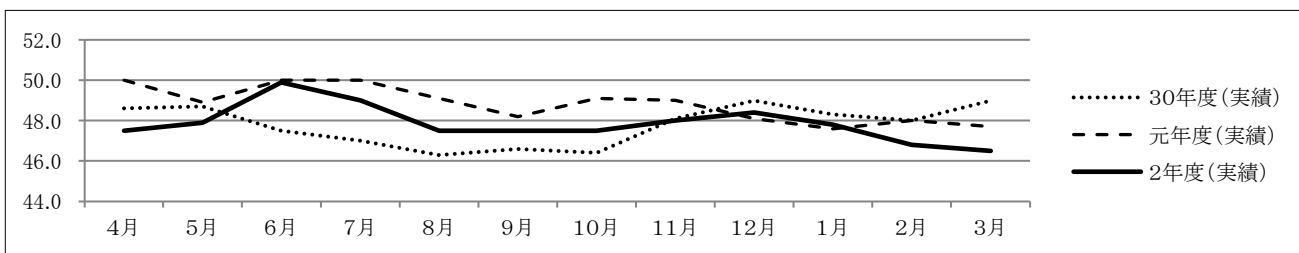


【生活介護（入所）】

[平均利用数]

(人)

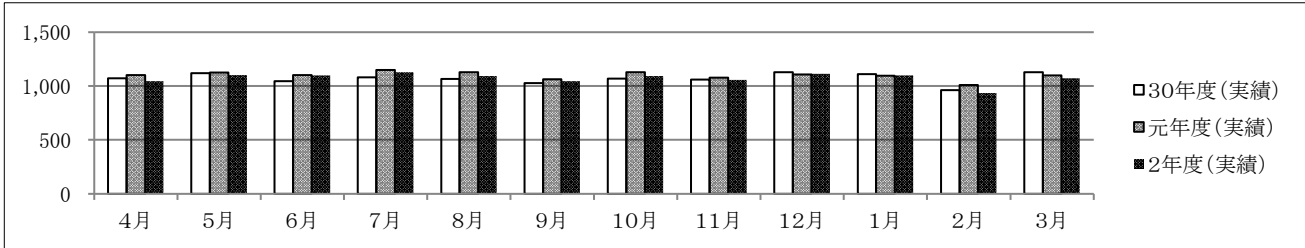
| | 4月 | 5月 | 6月 | 7月 | 8月 | 9月 | 10月 | 11月 | 12月 | 1月 | 2月 | 3月 | [平均] |
|----------|------|------|------|------|------|------|------|------|------|------|------|------|------|
| 30年度(実績) | 48.6 | 48.7 | 47.5 | 47.0 | 46.3 | 46.6 | 46.4 | 48.1 | 49.0 | 48.3 | 48.0 | 49.0 | 47.8 |
| 元年度(実績) | 50.0 | 48.9 | 50.0 | 50.0 | 49.1 | 48.2 | 49.1 | 49.0 | 48.1 | 47.6 | 48.0 | 47.7 | 48.8 |
| 2年度(実績) | 47.5 | 47.9 | 49.9 | 49.0 | 47.5 | 47.5 | 47.5 | 48.0 | 48.4 | 47.8 | 46.8 | 46.5 | 47.9 |



[延利用総数]

(人)

| | 4月 | 5月 | 6月 | 7月 | 8月 | 9月 | 10月 | 11月 | 12月 | 1月 | 2月 | 3月 | [平均] |
|----------|-------|-------|-------|-------|-------|-------|-------|-------|-------|-------|-------|-------|-------|
| 30年度(実績) | 1,070 | 1,120 | 1,044 | 1,081 | 1,065 | 1,026 | 1,068 | 1,059 | 1,127 | 1,111 | 960 | 1,127 | 1,072 |
| 元年度(実績) | 1,100 | 1,125 | 1,100 | 1,150 | 1,129 | 1,061 | 1,129 | 1,078 | 1,106 | 1,094 | 1,008 | 1,098 | 1,098 |
| 2年度(実績) | 1,046 | 1,102 | 1,098 | 1,127 | 1,092 | 1,045 | 1,093 | 1,056 | 1,113 | 1,099 | 935 | 1,070 | 1,073 |

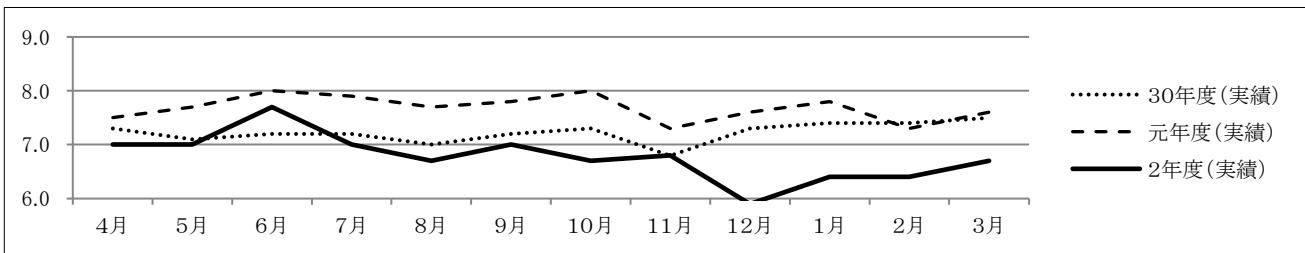


【生活介護（通所）】

[平均利用数]

(人)

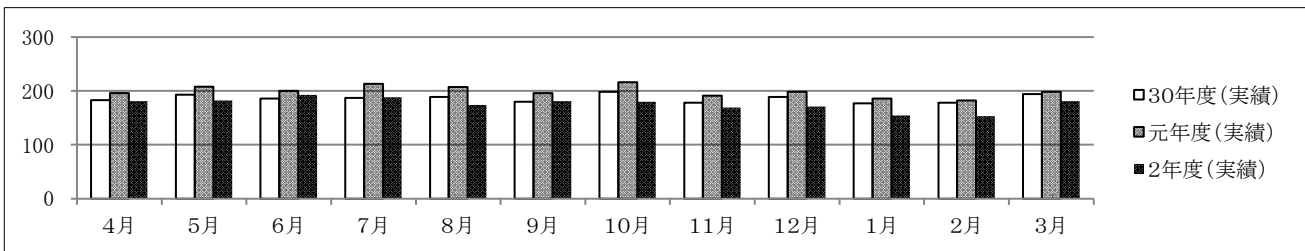
| | 4月 | 5月 | 6月 | 7月 | 8月 | 9月 | 10月 | 11月 | 12月 | 1月 | 2月 | 3月 | [平均] |
|----------|-----|-----|-----|-----|-----|-----|-----|-----|-----|-----|-----|-----|------|
| 30年度(実績) | 7.3 | 7.1 | 7.2 | 7.2 | 7.0 | 7.2 | 7.3 | 6.8 | 7.3 | 7.4 | 7.4 | 7.5 | 7.2 |
| 元年度(実績) | 7.5 | 7.7 | 8.0 | 7.9 | 7.7 | 7.8 | 8.0 | 7.3 | 7.6 | 7.8 | 7.3 | 7.6 | 7.7 |
| 2年度(実績) | 7.0 | 7.0 | 7.7 | 7.0 | 6.7 | 7.0 | 6.7 | 6.8 | 5.9 | 6.4 | 6.4 | 6.7 | 6.8 |



[延利用総数]

(人)

| | 4月 | 5月 | 6月 | 7月 | 8月 | 9月 | 10月 | 11月 | 12月 | 1月 | 2月 | 3月 | [平均] |
|----------|-----|-----|-----|-----|-----|-----|-----|-----|-----|-----|-----|-----|------|
| 30年度(実績) | 183 | 193 | 186 | 187 | 189 | 180 | 198 | 178 | 189 | 177 | 178 | 194 | 186 |
| 元年度(実績) | 196 | 208 | 200 | 213 | 207 | 196 | 216 | 191 | 198 | 186 | 182 | 198 | 199 |
| 2年度(実績) | 181 | 182 | 193 | 188 | 174 | 181 | 180 | 169 | 171 | 154 | 153 | 181 | 176 |



3. 軽費老人ホーム（ケアハウス）

令和2年度における居室の使用率は、令和3年3月31日現在45部屋満室となっております。実利用数は年平均46.8人です。

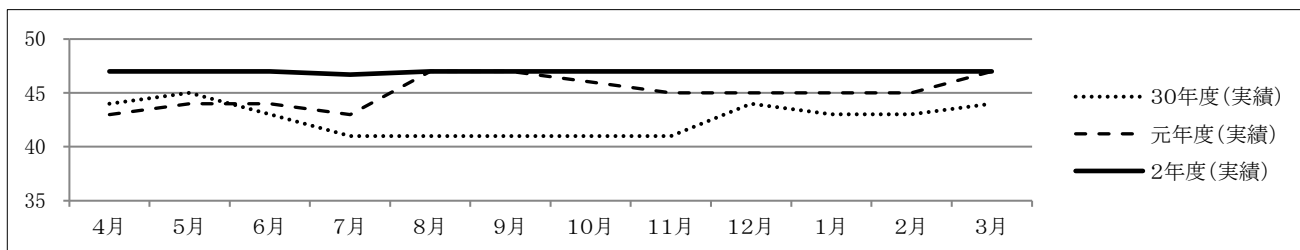
令和2年度における入退居状況につきましては、入居が4名、退居が4名となっております。退居された方の内訳は、他施設へ入所された方が1名、長期入院が2名、亡くなられた方が1名となっております。

今年度は退居後の居室の空きが短くスムーズに次の方が入居されました。今後も今年度のように可能な限り空室を短くできるように取り組んで参ります。

[実利用数]

(人)

| | 4月 | 5月 | 6月 | 7月 | 8月 | 9月 | 10月 | 11月 | 12月 | 1月 | 2月 | 3月 | [平均] |
|----------|----|----|----|----|----|----|-----|-----|-----|----|----|----|------|
| 30年度(実績) | 44 | 45 | 43 | 41 | 41 | 41 | 41 | 41 | 44 | 43 | 43 | 44 | 42.6 |
| 元年度(実績) | 43 | 44 | 44 | 43 | 47 | 47 | 46 | 45 | 45 | 45 | 45 | 47 | 45.1 |
| 2年度(実績) | 47 | 47 | 47 | 47 | 47 | 47 | 47 | 47 | 47 | 47 | 47 | 47 | 47.0 |



4. 老人デイサービス事業

令和2年度の平均利用者数は、利用定員の35人に対して29.4人と目標とした30人に届きませんでした。要因としては、新規利用者が多かったものの、入所や入院、ご逝去等により利用終了となる利用者も多かったことが挙げられます。また、新型コロナウイルス感染の心配から利用を控える利用者や家族が濃厚接触者となったことで利用が難しくなった利用者もあり、少なからずコロナ禍が影響しています。しかし、こうした中でも2月、3月は月平均利用者数が30.0人、30.9人となり、令和2年度を30人以上で終えることができました。

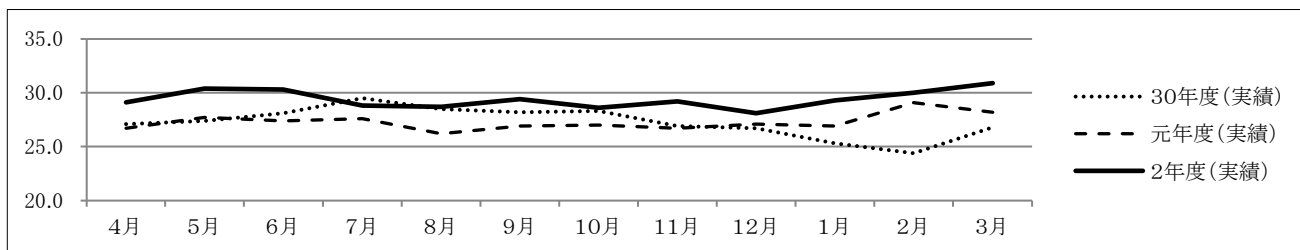
その他、利用者満足度調査と家族連絡会により利用者、家族の意見や要望を伺うことはできましたが、公開講座や地域各種団体との事業等は新型コロナウイルス感染予防のため実施できませんでした。

令和3年度は、毎日30人以上を目標に利用者数を増やしていきたいと思っております。また、コロナ禍でも可能な地域事業を町内会や地域各種団体とともに実施し、地域との連携強化に努めます。

[平均利用数]

(人)

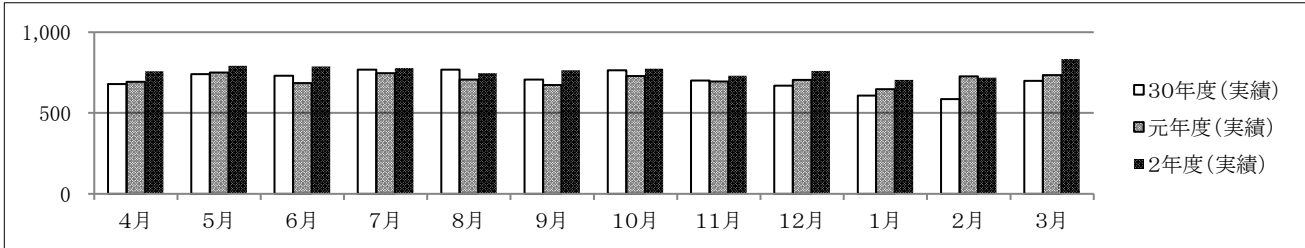
| | 4月 | 5月 | 6月 | 7月 | 8月 | 9月 | 10月 | 11月 | 12月 | 1月 | 2月 | 3月 | [平均] |
|----------|------|------|------|------|------|------|------|------|------|------|------|------|------|
| 30年度(実績) | 27.1 | 27.4 | 28.1 | 29.5 | 28.5 | 28.2 | 28.3 | 26.9 | 26.7 | 25.3 | 24.4 | 26.8 | 27.3 |
| 元年度(実績) | 26.7 | 27.7 | 27.4 | 27.6 | 26.2 | 26.9 | 27.0 | 26.7 | 27.1 | 26.9 | 29.1 | 28.2 | 27.3 |
| 2年度(実績) | 29.1 | 30.4 | 30.3 | 28.8 | 28.7 | 29.4 | 28.6 | 29.2 | 28.1 | 29.3 | 30.0 | 30.9 | 29.4 |



[延利用総数]

(人)

| | 4月 | 5月 | 6月 | 7月 | 8月 | 9月 | 10月 | 11月 | 12月 | 1月 | 2月 | 3月 | [平均] |
|----------|-----|-----|-----|-----|-----|-----|-----|-----|-----|-----|-----|-----|------|
| 30年度(実績) | 678 | 739 | 731 | 767 | 767 | 706 | 763 | 701 | 668 | 607 | 585 | 698 | 701 |
| 元年度(実績) | 693 | 749 | 685 | 746 | 707 | 673 | 729 | 695 | 705 | 646 | 727 | 735 | 708 |
| 2年度(実績) | 757 | 791 | 787 | 777 | 746 | 764 | 773 | 730 | 760 | 704 | 719 | 833 | 762 |



5. 老人短期入所事業

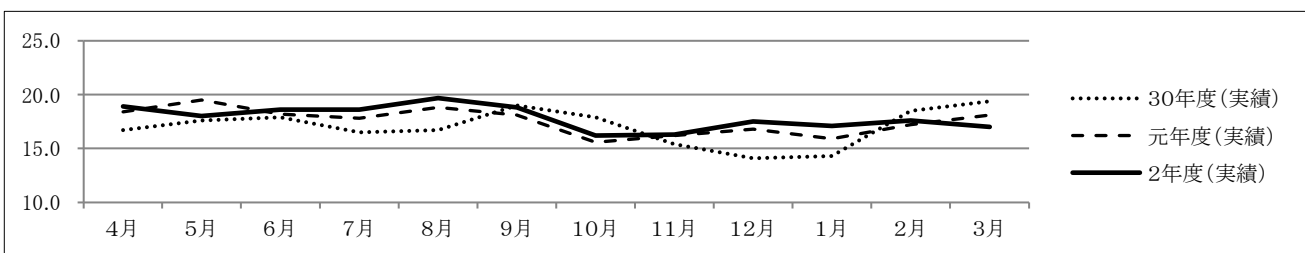
令和2年度は県の新型コロナウイルス警戒レベルに応じて新規受け入れを制限せざるを得ず新規利用者は31名で、令和元年度の新規利用者44名と比較すると減少しています。定期利用者や長期間の利用者は体調不良なく利用継続を維持できましたが、特養に併設しているため受け入れ時に感染予防対策を慎重に行ったことにより、目標の1日平均利用18名に若干届きませんでした。新型コロナウイルスへの感染もなく利用者の健康管理を実施することができました。

令和3年度も感染防止に配慮した新規利用者の獲得に努めて行きます。また、認知症加算取得の体制も整ったため重度の認知症の利用者の受け入れにも力を入れて行きたいと思えます。利用者1人1人の症状の要因を探り、安心して生活できる環境を提供して行きます。

[平均利用数]

(人)

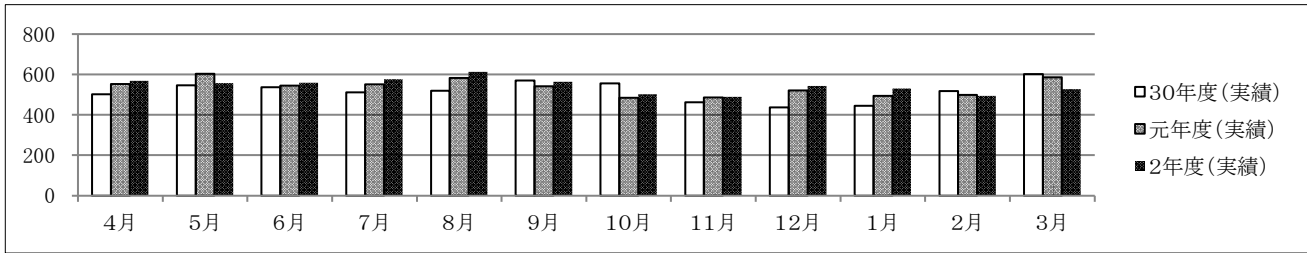
| | 4月 | 5月 | 6月 | 7月 | 8月 | 9月 | 10月 | 11月 | 12月 | 1月 | 2月 | 3月 | [平均] |
|----------|------|------|------|------|------|------|------|------|------|------|------|------|------|
| 30年度(実績) | 16.7 | 17.6 | 17.9 | 16.5 | 16.7 | 19.0 | 17.9 | 15.4 | 14.1 | 14.3 | 18.5 | 19.4 | 17.0 |
| 元年度(実績) | 18.4 | 19.5 | 18.2 | 17.8 | 18.8 | 18.1 | 15.6 | 16.2 | 16.8 | 15.9 | 17.2 | 18.1 | 17.6 |
| 2年度(実績) | 18.9 | 18.0 | 18.6 | 18.6 | 19.7 | 18.8 | 16.2 | 16.3 | 17.5 | 17.1 | 17.6 | 17.0 | 17.9 |



[延利用総数]

(人)

| | 4月 | 5月 | 6月 | 7月 | 8月 | 9月 | 10月 | 11月 | 12月 | 1月 | 2月 | 3月 | [平均] |
|----------|-----|-----|-----|-----|-----|-----|-----|-----|-----|-----|-----|-----|------|
| 30年度(実績) | 501 | 546 | 537 | 511 | 519 | 570 | 555 | 462 | 436 | 444 | 517 | 601 | 517 |
| 元年度(実績) | 553 | 603 | 545 | 551 | 582 | 542 | 484 | 486 | 521 | 494 | 498 | 586 | 537 |
| 2年度(実績) | 568 | 557 | 559 | 576 | 612 | 564 | 501 | 489 | 543 | 530 | 493 | 527 | 543 |



6. 障害福祉サービス事業（障害者短期入所事業）

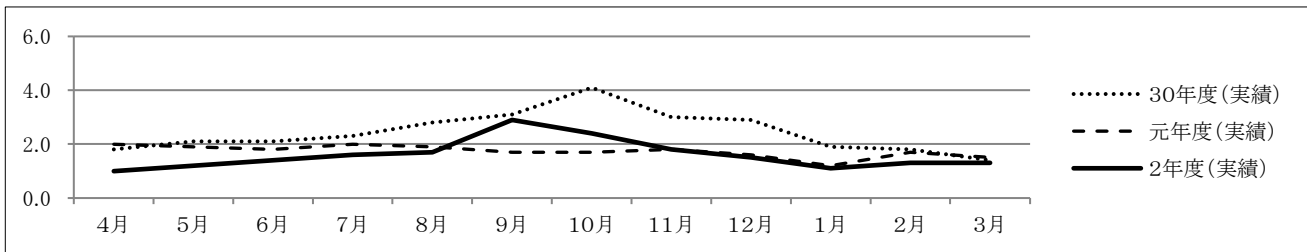
令和2年度は、利用定員2人に対して月延利用総数50人を目標に取り組みましたが、49人の実績となりました。その要因としては、新型コロナウイルス感染症予防の為短期入所の利用を自粛された方がいたことが挙げられます。特に令和2年4月、5月、令和3年2月は前年度より10人以上平均利用数が低下しました。また新型コロナウイルス感染症拡大の影響で新規利用者を受け入れることもできない期間があったことも一因です。そのような中でも家族の体調不良による緊急短期入所や長期の短期入所の受け入れを適時行うことができました。

令和3年度は、適切な感染症対策を行い月延利用総数50人を目標に緊急短期入所受け入れ等、利用者及びご家族のニーズに応えられるよう努めます。

[平均利用数]

(人)

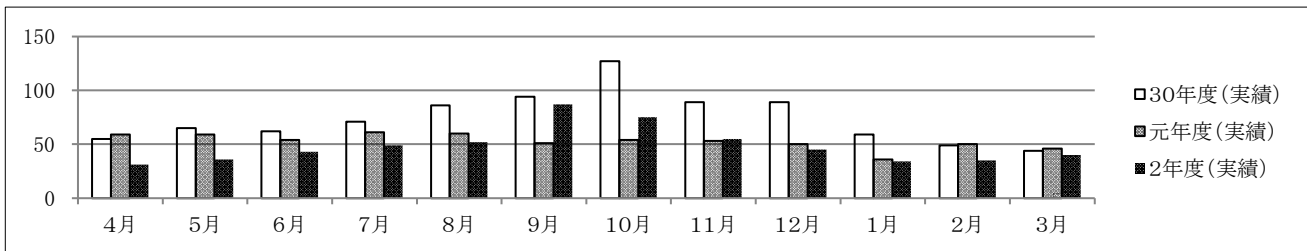
| | 4月 | 5月 | 6月 | 7月 | 8月 | 9月 | 10月 | 11月 | 12月 | 1月 | 2月 | 3月 | [平均] |
|----------|-----|-----|-----|-----|-----|-----|-----|-----|-----|-----|-----|-----|------|
| 30年度(実績) | 1.8 | 2.1 | 2.1 | 2.3 | 2.8 | 3.1 | 4.1 | 3.0 | 2.9 | 1.9 | 1.8 | 1.4 | 2.4 |
| 元年度(実績) | 2.0 | 1.9 | 1.8 | 2.0 | 1.9 | 1.7 | 1.7 | 1.8 | 1.6 | 1.2 | 1.7 | 1.5 | 1.7 |
| 2年度(実績) | 1.0 | 1.2 | 1.4 | 1.6 | 1.7 | 2.9 | 2.4 | 1.8 | 1.5 | 1.1 | 1.3 | 1.3 | 1.6 |



[延利用総数]

(人)

| | 4月 | 5月 | 6月 | 7月 | 8月 | 9月 | 10月 | 11月 | 12月 | 1月 | 2月 | 3月 | [平均] |
|----------|----|----|----|----|----|----|-----|-----|-----|----|----|----|------|
| 30年度(実績) | 55 | 65 | 62 | 71 | 86 | 94 | 127 | 89 | 89 | 59 | 49 | 44 | 74 |
| 元年度(実績) | 59 | 59 | 54 | 61 | 60 | 51 | 54 | 53 | 50 | 36 | 50 | 46 | 53 |
| 2年度(実績) | 31 | 36 | 43 | 49 | 52 | 87 | 75 | 55 | 45 | 34 | 35 | 40 | 49 |



7. 相談支援事業

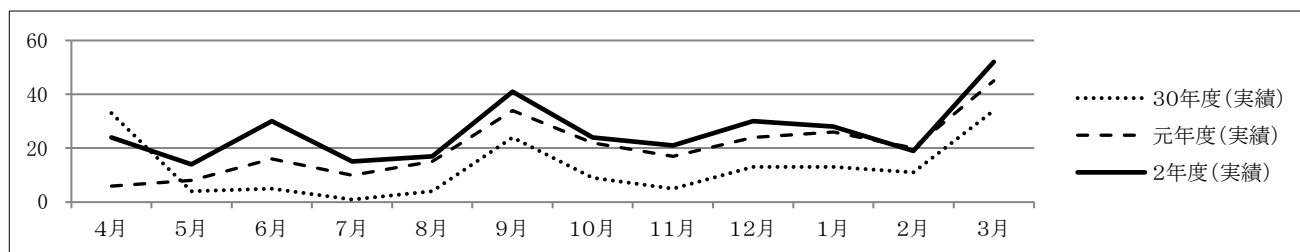
平均実利用者数は令和元年度が17.2人だったのに対し、令和2年度は20.0人となり、契約者数は100人を目標に取り組み106人の実績となりました。その要因としては、年齢や障がい種別等を問わず積極的に他機関に受け入れ発信を行ったこと、顔の見える関係づくりを意識しながら相談支援を行ったことが挙げられ、他機関からの紹介件数の増加に繋がりました。

令和3年度は、目標100件を維持するとともに、引き続き新規受け入れを積極的に行っていきす。また、まると支援や地域包括ケアシステムの構築に貢献できるよう、地域支援にも取り組んでいきたいと思ひます。

[実利用者]

(人)

| | 4月 | 5月 | 6月 | 7月 | 8月 | 9月 | 10月 | 11月 | 12月 | 1月 | 2月 | 3月 | [平均] |
|----------|----|----|----|----|----|----|-----|-----|-----|----|----|----|------|
| 30年度(実績) | 33 | 4 | 5 | 1 | 4 | 24 | 9 | 5 | 13 | 13 | 11 | 34 | 12.7 |
| 元年度(実績) | 6 | 8 | 16 | 10 | 15 | 34 | 22 | 17 | 24 | 26 | 20 | 45 | 20.3 |
| 2年度(実績) | 24 | 14 | 30 | 15 | 17 | 41 | 24 | 21 | 30 | 28 | 19 | 52 | 26.3 |



8. 地域福祉センター

令和2年度は、新型コロナウイルス感染症拡大抑制のために以下の対策等を実施しての運営となりました。

①短縮営業（10:00～21:00→11:30～19:30）

- ・ケアハウス入居者と不特定多数の一般開放利用者との接触を可能な限り回避する施策として、令和2年4月6日より一般開放を短縮営業。
- ・営業開始前と営業終了後の短縮した時間帯（10:00～11:00・20:00～21:00）でケアハウス入居者の入浴と館内消毒作業を実施。

②イベント行事の中止

- ・予定していた集客イベントのすべてを中止。

③地域貢献事業の中止

- ・近隣小学校児童を対象とした水上安全法講習会、障がい児等を対象とした親子水泳教室の開催を中止。

④休業要請に基づく休業

- ・山形県の新型コロナウイルス感染症対策休業要請施設に屋内プールが該当。
- ・施設全体を令和2年4月24日～5月10日の17日間臨時休業。

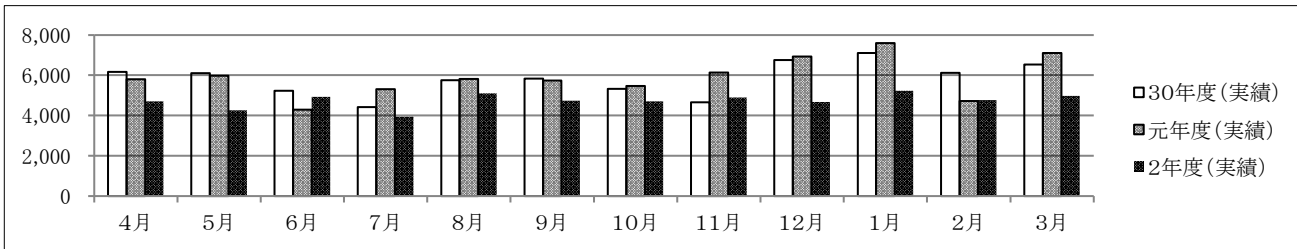
一般利用客と分離対策を講じた結果、ケアハウス入居者の利用のみ前年比約108%（447人増）となっておりますが、その他の利用については営業時間の短縮及びコロナ禍での外出控えの影響もあり、利用者数は前年比約80%（13,963人減）、売上額は前年比約79%（約330万円減）と大幅な落ち込みがみられました。

利用券購入の利用については、温泉が前年比約68%（6,044人減）、プールが前年比約76%（842人減）、クーポン利用が前年比約52%（1,000人減）と大幅な落ち込みがみられる一方、回数券での利用については、温泉が前年比約94%（1,800人減）、プールが約87%（685人減）と小幅な減少となっております。

支出については、施設の運用時間帯（10:00～21:00）に実質的に変化がなく、経費の圧縮削減が見込めない状況であったために、支出過多の傾向がより顕著となっております。

[延利用総数]

| | 4月 | 5月 | 6月 | 7月 | 8月 | 9月 | 10月 | 11月 | 12月 | 1月 | 2月 | 3月 | [平均] |
|----------|-------|-------|-------|-------|-------|-------|-------|-------|-------|-------|-------|-------|-------|
| 30年度(実績) | 6,170 | 6,107 | 5,229 | 4,418 | 5,754 | 5,834 | 5,317 | 4,660 | 6,762 | 7,109 | 6,124 | 6,531 | 5,835 |
| 元年度(実績) | 5,794 | 5,983 | 4,287 | 5,312 | 5,812 | 5,742 | 5,474 | 6,139 | 6,926 | 7,600 | 4,726 | 7,102 | 5,908 |
| 2年度(実績) | 4,707 | 4,255 | 4,926 | 3,948 | 5,103 | 4,743 | 4,700 | 4,902 | 4,665 | 5,238 | 4,774 | 4,973 | 4,745 |



9. 居宅介護支援事業

令和2年度は、介護担当件数125件の目標に対し132件となり目標を達成しました。コロナ禍でも感染予防を徹底の上、受け入れ及び迅速かつ丁寧な対応を継続したことが新規紹介に繋がったと考えます。担当件数を維持できるよう、引き続き受け入れ態勢を整え、新規利用者を紹介していただけるよう努めて参ります。

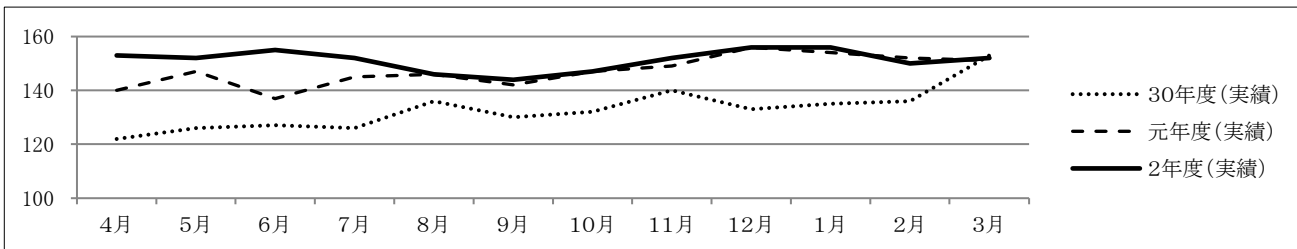
運営状況について、感染拡大予防の理由で、主任介護支援専門員研修や認知症サポーター養成講座及び講師派遣など、集合による研修等が中止となりましたが、受講環境があったことからオンライン研修に参加し、研さんを積むことができました。また、3月22日に山形市より緊急事態宣言が発出された後は、訪問を控え、電話や玄関先での面談、短時間の訪問等でできるだけ密にならず非接触による対応を徹底しました。そのほか、山形市“AIケアプラン作成支援モデル事業”への参加、介護支援専門員実務研修受講者の実習受け入れを実施いたしました。

令和3年度は、4月の介護報酬改定で示されたとおり、感染症発生時や自然災害のある中でも持続可能な運営ができるよう、運営について重点的に協議して参ります。

[実利用数]

(人)

| | 4月 | 5月 | 6月 | 7月 | 8月 | 9月 | 10月 | 11月 | 12月 | 1月 | 2月 | 3月 | [平均] |
|----------|-----|-----|-----|-----|-----|-----|-----|-----|-----|-----|-----|-----|-------|
| 30年度(実績) | 122 | 126 | 127 | 126 | 136 | 130 | 132 | 140 | 133 | 135 | 136 | 153 | 133.0 |
| 元年度(実績) | 140 | 147 | 137 | 145 | 146 | 142 | 147 | 149 | 156 | 154 | 152 | 151 | 147.2 |
| 2年度(実績) | 153 | 152 | 155 | 152 | 146 | 144 | 147 | 152 | 156 | 156 | 150 | 152 | 151.3 |



10. 地域支援センター

あたらしきむら成安と連携し地産地消給食を継続して実施しております。また野菜や果物は利用者はもとより、エントランスでの販売では、レシピ紹介や試食により職員の皆様にも大変喜ばれております。

自主事業の配食サービスでは、独自の安否確認や地産地消の温かい食事が事業所、利用者の評判もよく、また、新型コロナウイルスの影響もあって新規利用者増に繋がりました。

[延利用総数]

| | 4月 | 5月 | 6月 | 7月 | 8月 | 9月 | 10月 | 11月 | 12月 | 1月 | 2月 | 3月 | [平均] |
|----------|-----|-----|-----|-----|-----|-----|-----|-----|-----|-----|-----|-----|------|
| 30年度(実績) | 558 | 590 | 531 | 551 | 521 | 445 | 535 | 501 | 484 | 488 | 447 | 500 | 490 |
| 元年度(実績) | 538 | 528 | 451 | 519 | 481 | 465 | 557 | 541 | 564 | 520 | 466 | 519 | 512 |
| 2年度(実績) | 573 | 561 | 632 | 625 | 523 | 531 | 564 | 548 | 598 | 518 | 488 | 534 | 558 |

